

EL CATALÀ A CATALUNYA, AL PAÍS VALENCIÀ, A LES ILLES I A LES SEVES CIUTATS GRANS EL 2021

Joaquim Torres Pla*

Resum

Aquest text es basa en l'exploració d'una macroenquesta efectuada per l'INE el 2021 en l'àmbit estatal, en la qual, entre moltes altres qüestions, es fan preguntes sobre llengües. Les mostres corresponents a cada comunitat autònoma són considerables i també hi ha mostres suficients de cada una de les ciutats de més de 50.000 habitants. Les dades que analitzo aquí es refereixen al català com a llengua inicial i a la capacitat d'expressió oral en aquesta llengua, a Catalunya, al País Valencià i a les Illes Balears, així com a les 41 ciutats de més de 50.000 habitants que contenen. Faig servir un Índex de Vitalitat Lingüística Intergeneracional que, aplicat a cada àmbit territorial, és un indicador de l'avenç o el retrocés de la llengua a mesura que baixa l'edat. Trobo que els principals factors que expliquen les divergències territorials en la situació i la dinàmica del català són el valor social de la llengua i la intensitat de la immigració. A més d'altres qüestions més puntuals, com el desplaçament massiu de barcelonins a altres ciutats o l'alt grau de concentració dels catalanoparlants en determinats barris dins d'algunes localitats.

Paraules clau: sociolingüística; llengua catalana; llengua inicial; vitalitat lingüística; català; Catalunya; País Valencià; Illes Balears.

CATALAN IN CATALONIA, THE VALENCIAN COUNTRY, THE BALEARIC ISLANDS AND THEIR BIG CITIES IN 2021

Abstract

This text is based on a countrywide macrosurvey conducted by the Spanish National Statistics Institute (INE) in 2021 which, among many other topics, asked questions about language. There were significant samples in each autonomous community and sufficient samples in each of the cities with more than 50,000 inhabitants. The data analysed referred to Catalan as the initial language and to speaking skills in this language in Catalonia, the Valencian Country and the Balearic Islands, and in the 41 cities with more than 50,000 inhabitants that they contain. An Intergenerational Linguistic Vitality Index was used which, applied to each territorial area, indicates the progress or decline of the language as age lowers. The conclusion is that the main factors explaining territorial differences in the situation and dynamics of Catalan are the social value of the language and the intensity of immigration. Other less frequent factors include the mass movement of inhabitants of Barcelona to other cities and the high degree of concentration of Catalan speakers in certain neighbourhoods of some locations.

Keywords: sociolinguistics; Catalan language; initial language; linguistic vitality; Catalonia; Valencian Country; Balearic Islands.

* Joaquim Torres Pla, expresident de la Societat Catalana de Sociolingüística, Institut d'Estudis Catalans. jotorresp@gmail.com.

Citació recomanada: Torres Pla, Joaquim. (2023). El català a Catalunya, al País Valencià, a les Illes i a les seves ciutats grans el 2021. *Revista de Llengua i Dret, Journal of Language and Law*, 80, 171-192. <https://doi.org/10.58992/rld.i80.2023.4031>

Sumari

- 1 Introducció
- 2 El català com a llengua inicial
- 3 La capacitat d'expressió oral en català
- 4 Conclusions

1 Introducció

Aquest article es basa en l'exploració d'una gran enquesta¹ efectuada el 2021 per l'INE a escala estatal, l'objectiu principal de la qual és obtenir informació sobre diferents aspectes dels habitatges de l'Estat espanyol i que, al mateix temps, conté una sèrie de preguntes sobre les diverses llengües presents a cadascuna de les comunitats autònomes. Les preguntes lingüístiques es refereixen a la llengua inicial, el coneixement i alguns usos. L'enquesta té una mostra considerable, en l'àmbit estatal i també per a cadascuna de les comunitats autònomes. A Catalunya és de 49.120 persones, al País Valencià, de 34.885, i a les Illes Balears, de 12.061. Les preguntes es refereixen a tota la població de 2 anys i més. La mostra ens permet obtenir dades representatives pel que fa a comunitats autònomes, províncies i també a totes les ciutats de més de 50.000 habitants. Tot plegat fa que l'exploració de l'enquesta ens ofereixi moltes dades sociolingüístiques de gran interès, algunes de les quals inèdites. Amb l'Albert Fabà vam publicar un article a *L'Avenç*,² en el qual presentàvem algunes d'aquestes dades. Concretament, ens vàrem ocupar del multilingüisme en el conjunt de l'Estat i d'alguns aspectes de la situació sociolingüística en cadascuna de les 6 comunitats amb llengua pròpia cooficial. En el present treball presento més dades sociolingüístiques útils sorgides de l'enquesta. En aquest cas m'ocuparé de dos aspectes clau de la situació sociolingüística del català a les tres comunitats autònomes que el tenen com a llengua pròpia, Catalunya, el País Valencià i les Illes, incloent informació específica de cadascuna de les ciutats de més de 50.000 habitants que contenen. Les dues qüestions que tractaré seran la llengua inicial i la capacitat d'expressió oral. Abans de començar a tractar-les presentaré un parell d'elements previs necessaris per a l'anàlisi.

Un d'ells és que en aquest treball faré servir un índex, ja emprat a l'article de *L'Avenç* esmentat, que té en compte, per a cada variable, la dada corresponent a la població gran (60 anys i més) i la corresponent al grup més jove (de 2 a 19 anys), combinades de la següent manera: la dada percentual que correspon a la població més jove es divideix per la dada percentual que correspon a la població gran, es resta 1 i es multiplica per 100. Si el percentatge corresponent als grans és 25 % i als joves és 50 %, el càlcul serà el següent: $(50/25) - 1 \times 100 = 100$. Vol dir que hi hauria un creixement d'avis a nets que seria del +100 % sobre el percentatge dels avis. Aquest índex permet veure el decreixement o creixement de la variable quan disminueix l'edat, tot partint del nivell que correspon al grup humà que fa més temps que és present a la societat. Ens permet veure la dinàmica sociolingüística existent en el moment actual i, fins a cert punt, tenir una idea de com podria ser l'evolució futura si no canviessin les condicions actuals. Aquest índex l'anomeno Índex de Vitalitat Lingüística Intergeneracional (IVLI) i es pot aplicar a cada una de les variables sociolingüístiques.

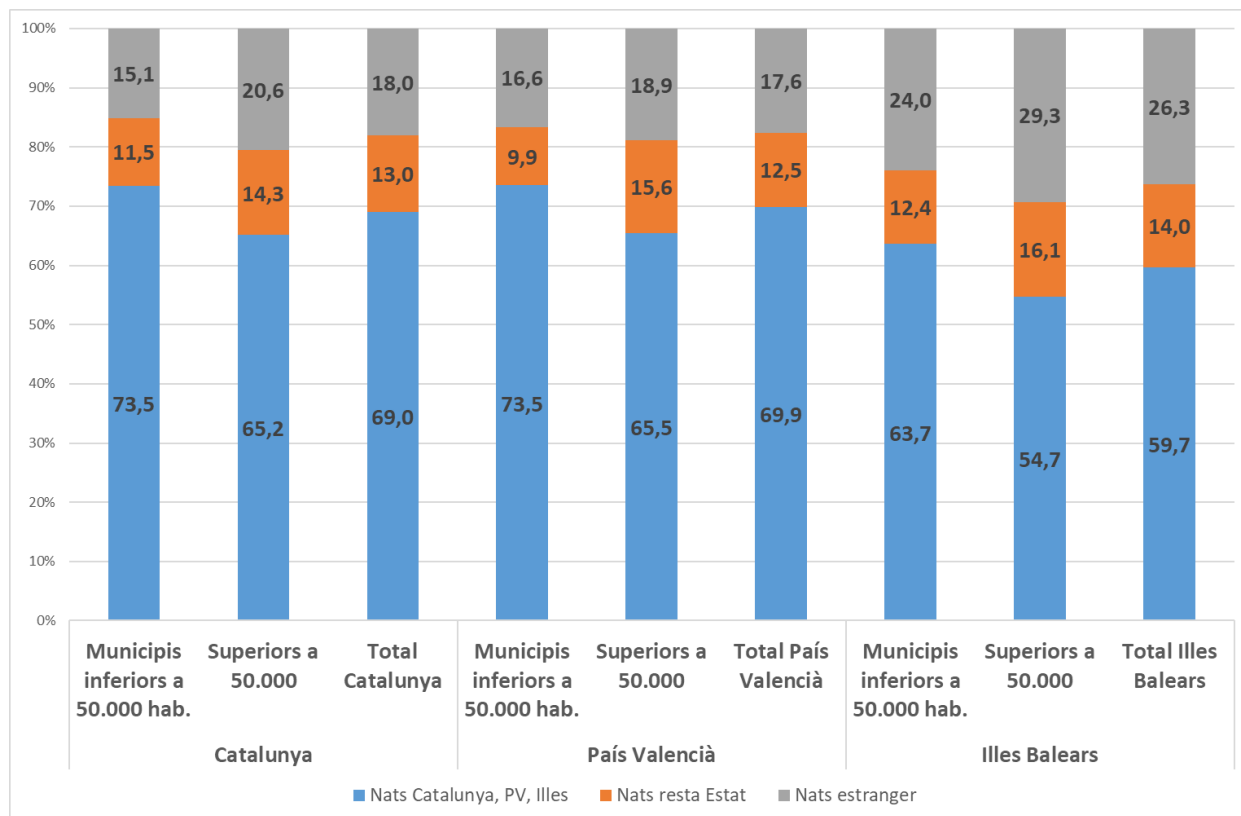
L'altre dels elements previs que presento és una informació necessària per entendre la situació sociolingüística d'una societat lingüísticament complexa, quan hi ha hagut grans immigracions que no han arribat parlant la mateixa llengua que els habitants originaris del territori. Es tracta de l'origen de la població. Així, presento el gràfic 1, on es mostra el lloc de naixement de la població actual dels tres territoris i de dues zones definides per la grandària dels municipis en cadascuna d'elles. Cal tenir en compte que en aquest article els nascuts als territoris de llengua catalana (TLC) inclouen els nascuts a Catalunya, al País Valencià i a les Illes, que és on resideix la immensa majoria dels parlants de català.

1 [Encuesta de Características Esenciales de la Población y las Viviendas](#) (ECEPOV-2021).

2 Fabà, Albert, i Torres, Joaquim. (2023). El multilingüisme a l'Estat espanyol. *L'Avenç*, 500, 4-23.

Gràfic 1

Lloc de naixement de la població de Catalunya, el País Valencia i les Illes, per mida de municipi (2021)



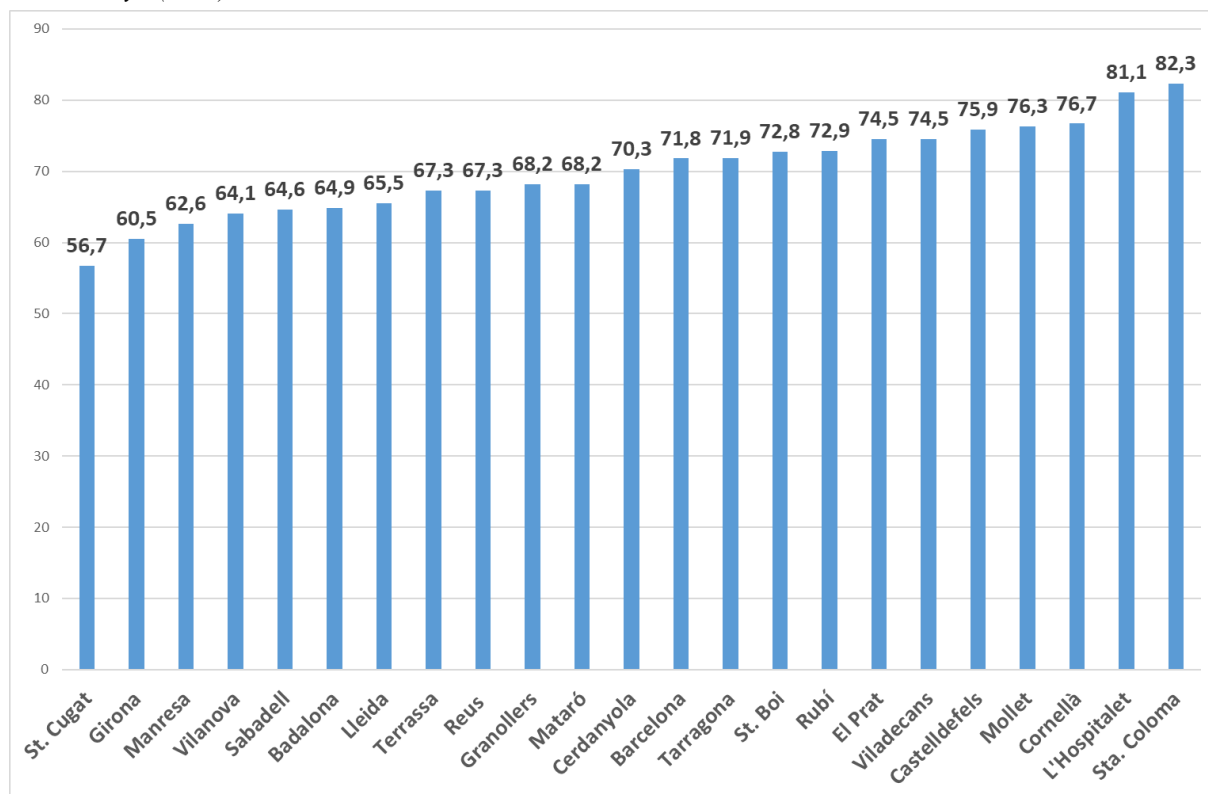
Font. Elaboració pròpia a partir de les dades de l'enquesta ECEPOV-21.

En el gràfic es veu que en tots tres territoris el percentatge de nats als TLC és clarament superior en el conjunt de les localitats inferiors a 50.000 habitants. També s'hi veu que les proporcions de nascuts fora de l'àmbit lingüístic són similars en el cas de Catalunya i el País Valencià, però més altes en el cas de les Illes, sobretot pel que fa als nats a l'estranger. Aquestes dades seran útils per explicar alguns dels fenòmens sociolingüístics que mostra l'enquesta i que presentaré en aquestes ratlles.

Però el lloc de naixement de les persones presents en una societat només reflecteix les immigracions corresponents a aquesta població, no les que corresponen a generacions anteriors, que poden tenir un impacte sociolingüístic en l'actualitat. Per aquest motiu, presento, en els gràfics 2 i 3, un indicador de les immigracions produïdes en un període més ampli, que pugui ajudar a explicar millor algunes de les diferències entre les 41 ciutats de més de 50.000 habitants existents en els tres territoris. En els gràfics es mostra la proporció de població de cada localitat que té almenys un dels progenitors nascut fora de l'àmbit lingüístic.

Gràfic 2

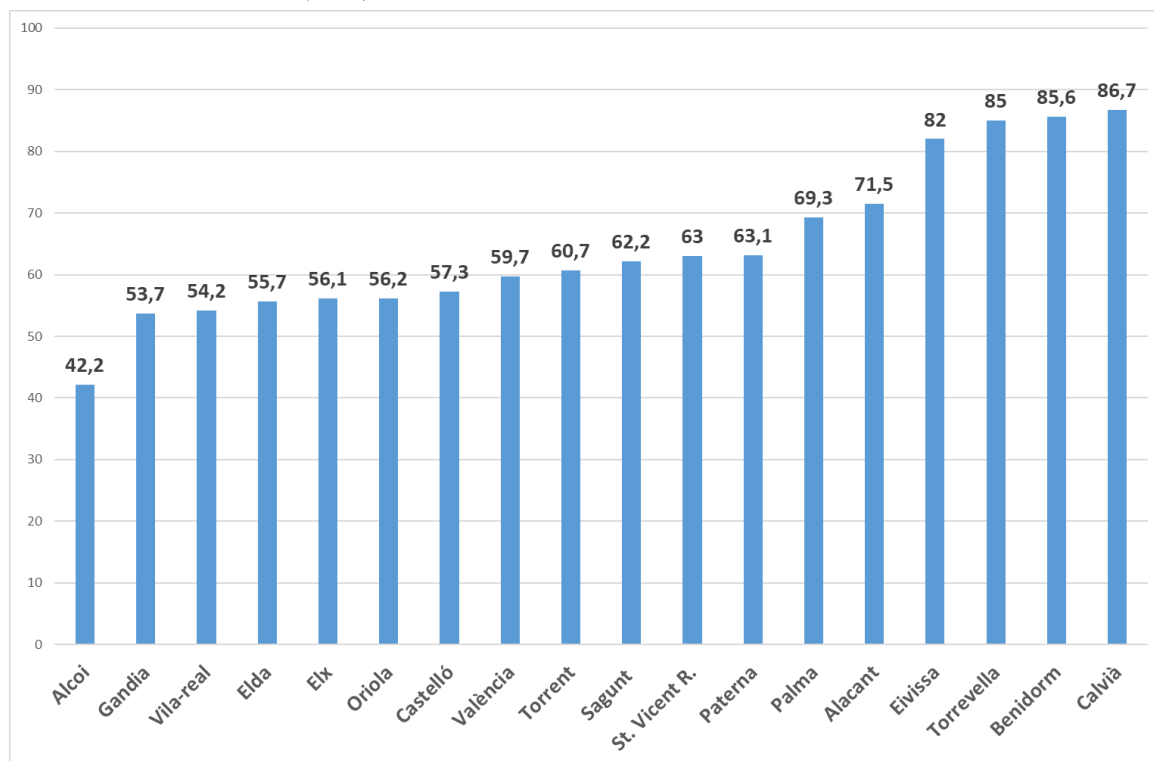
Percentatge de població que té almenys un dels progenitors nat fora dels TLC a les 23 ciutats de més de 50.000 habitants de Catalunya (2021)



Font. Elaboració pròpia a partir de les dades de l'enquesta ECEPOV-21.

Gràfic 3

Percentatge de població que té almenys un dels progenitors nascut fora dels TLC a les ciutats de més de 50.000 habitants del País Valencià i les Illes (2021)



Font. Elaboració pròpia a partir de les dades de l'enquesta ECEPOV-21.

Els gràfics mostren la gran magnitud d'aquestes immigracions, la qual cosa explica part de les dades sociolingüístiques que es veuran. En el conjunt dels tres territoris, només una ciutat, Alcoi, té un percentatge de població amb almenys un progenitor nat fora que és inferior al 50 %. Veiem que les diferències en aquest aspecte entre ciutats són més accentuades en el cas del conjunt del País Valencià i les Illes que en el de Catalunya, ja que la diferència entre els casos extrems és de 44,5 % en el primer cas i de 25,6 % en el segon. A part del cas especial d'Alcoi, que sembla la ciutat amb menys intensitat immigratòria dels tres territoris, un dels motius d'aquest diferent nivell de divergència és l'existència fora de Catalunya de ciutats grans dedicades quasi exclusivament al turisme, la qual cosa ha comportat que tinguessin taxes d'immigració més accentuades que enlloc, com és el cas d'Eivissa, Benidorm i Calvià. Una vegada efectuada aquesta introducció, m'ocuparé del català com a llengua inicial.

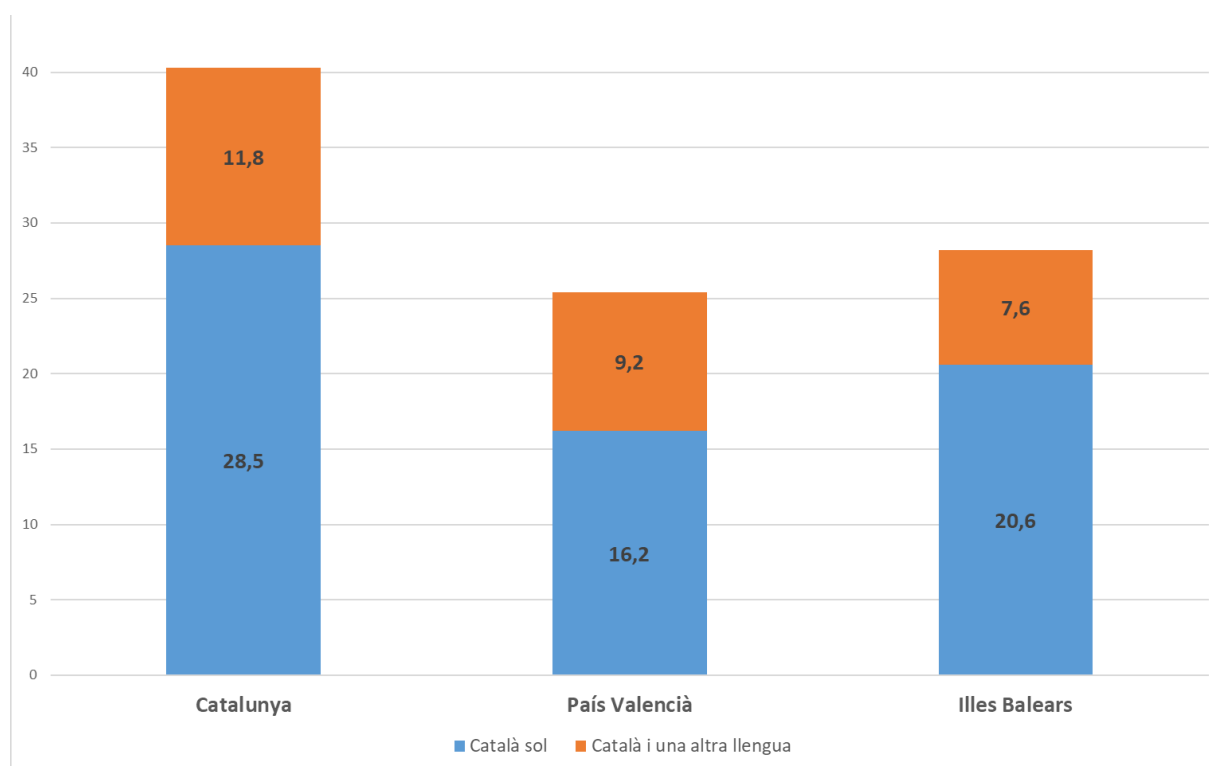
2 El català com a llengua inicial

La llengua inicial, o primera llengua parlada per la persona en el seu entorn familiar infantil, és una dada sociolingüística essencial, perquè és el punt de partida de la trajectòria lingüística de cada individu. En aquest apartat tractaré primer del català com a llengua inicial en el conjunt de cadascun dels tres territoris, en segon lloc, presentaré la informació per edats i, en tercer lloc, tindrè en compte dues zones segons la grandària de les poblacions. Posteriorment, m'ocuparé de la qüestió en cadascuna de les ciutats de més de 50.000 habitants de l'àmbit analitzat.

En primer lloc, doncs, presento el gràfic 4, on es mostren els percentatges del català com a llengua inicial en el conjunt de cada un dels 3 territoris, tenint en compte la llengua inicial catalana sola separada de la llengua inicial compartida.

Gràfic 4

Percentatges de català com a llengua inicial a Catalunya, el País Valencià i les Illes (2021)



Font. Elaboració pròpia a partir de les dades de l'enquesta ECEPOV-21.

Els percentatges de Catalunya i del País Valencià del gràfic són congruents amb els de diverses enquestes més o menys recents, tenint en compte, d'una banda, que en aquest sondatge, a diferència de quasi tots els

altres reculls de dades sobre llengües, la població estudiada inclou, no sols els adults, sinó també els infants i adolescents, i, d'altra banda, les divergències en les preguntes i la manera d'administrar-les. El cas de les Illes és diferent, perquè la transformació demogràfica hi ha estat especialment forta durant els últims anys i les enquestes sociolingüístiques, menys freqüents.

El gràfic mostra que en els tres territoris es dona un percentatge apreciable de català com a llengua inicial compartida amb una altra. Aquesta és una opció que té tendència a anar creixent amb el temps, segons diverses enquestes anteriors, i que en el present recull de dades augmenta amb la disminució de l'edat. Així, en aquesta enquesta, a Catalunya, els de menys de 15 anys tenen el català com a llengua inicial compartida amb una altra en un 18,7 %, mentre que el conjunt de la població d'edat superior en té el 10,7 %, sense, però, que això comporti una disminució del percentatge de català sol entre els més joves, la qual cosa és positiva per al català. Pel que fa a la llengua amb la qual es comparteix el català com a llengua inicial, és sobretot el castellà, però també, molt minoritàriament, diverses altres llengües presents en el territori, com el francès o l'àrab.

Complementàriament, he calculat els percentatges de català com a llengua inicial sola i com a llengua inicial compartida amb una altra, per als nois i noies de 15 anys, a l'enquesta de l'INE, i coincideixen amb molta aproximació amb els percentatges de l'enquesta del Consell d'Avaluació (Consell d'Avaluació, 2021) que ha analitzat el capteniment sociolingüístic dels alumnes de Catalunya de la mateixa edat, la qual cosa ajuda a validar els resultats de les dues enquestes pel que fa a la llengua inicial. Cal tenir en compte que les dues són del mateix any, el 2021.

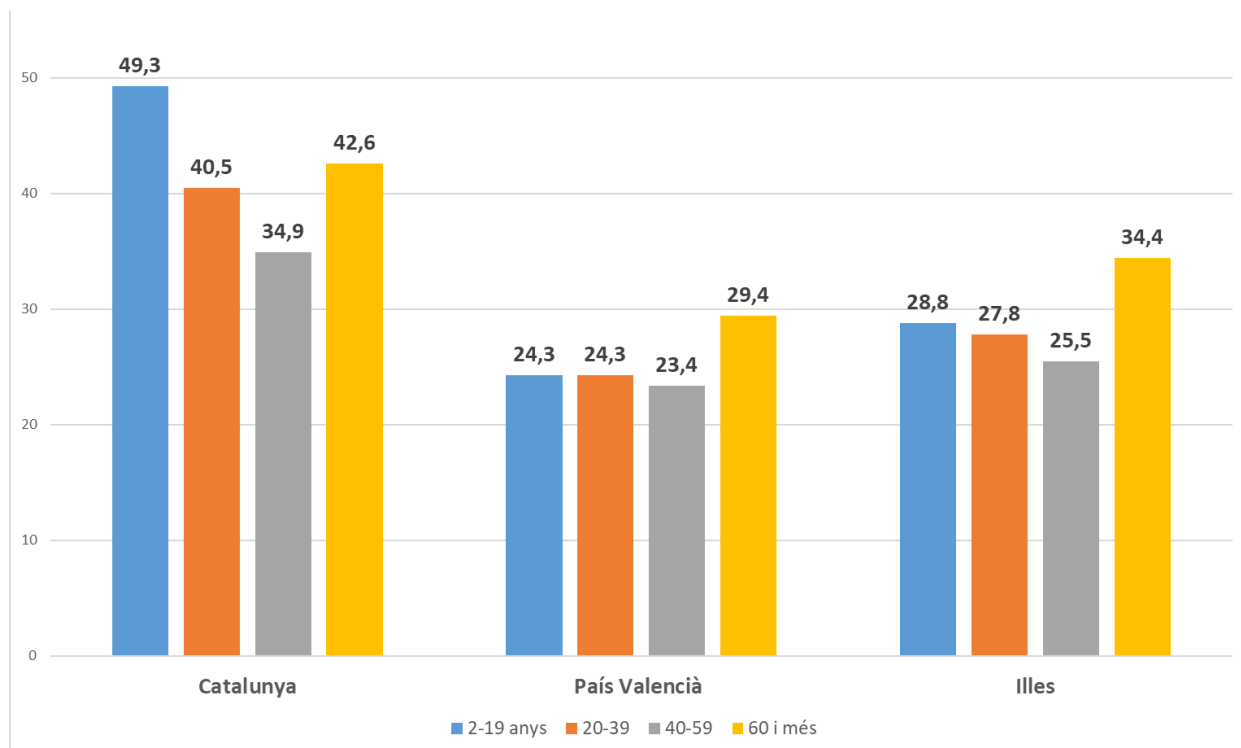
Pel que fa a les dades del País Valencià i de les Illes al gràfic 4, cal tenir en compte dues qüestions. Al País Valencià, hi ha una zona històricament castellanoparlant i a l'enquesta de l'INE les dades es refereixen al conjunt del territori valencià; això fa que els percentatges de presència del valencià que aquí es presenten siguin inferiors als de la zona històricament catalanoparlant. A les Illes, que fa uns anys tenien percentatges de presència social del català més elevats que a Catalunya, el que ha succeït és que en les últimes dècades s'hi ha donat una intensificació de la immigració no provinent de l'àmbit lingüístic, de diversos orígens, que ha comportat que el percentatge de població nada fora sigui clarament superior al dels altres dos territoris, tal com s'ha vist al gràfic 1.

A partir d'ara, en aquest article m'ocuparé només del català com a llengua inicial sola o compartida amb una altra, per diversos motius. El principal és que, atesa la gran quantitat d'àrees territorials que tractaré, sobretot tenint en compte les ciutats, perquè l'enquesta ho permet, si hagués diferenciat entre la llengua inicial sola i la compartida s'hauria fet molt més feixuga i, en alguns casos, impossible, la presentació i l'anàlisi de les dades. A més, encara que, en diversos aspectes, pel que fa a la llengua inicial, el capteniment sociolingüístic no sigui sovint el mateix entre els que tenen només el català i els que tenen el català i una altra, mostrar bàsicament els resultats dels que tenen només el català hauria comportat no tenir en compte un element important de la situació sociolingüística com és la població que el té com a llengua inicial compartida, que és força nombrosa.

Seguidament presento el gràfic 5, on es mostra el percentatge de català com a llengua inicial sola o compartida, per grups d'edat, a cadascun dels 3 territoris.

Gràfic 5

Percentatges de català com a llengua inicial sola o compartida a Catalunya, el País Valencià i les Illes, per edats (2021)



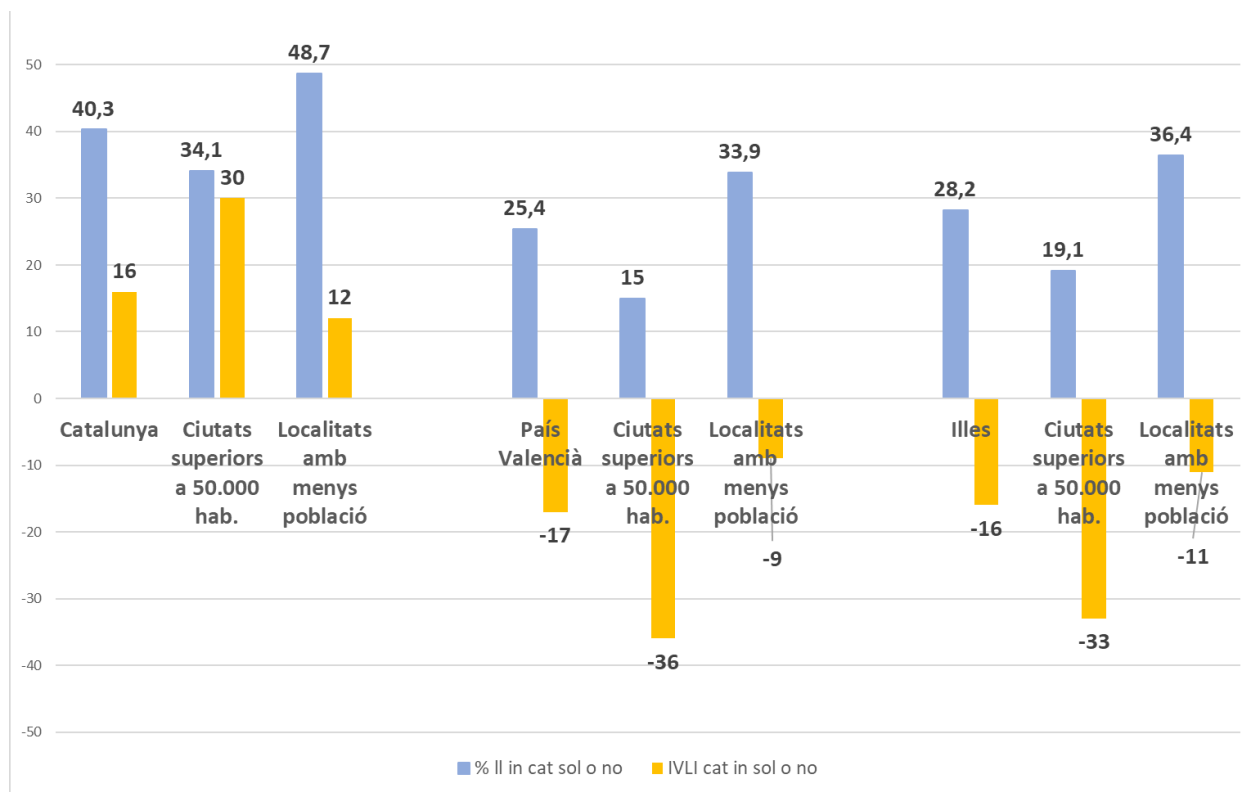
Font. Elaboració pròpia a partir de les dades de l'enquesta ECEPOV-21.

Hi veiem que en tots tres casos es dona una davallada del català com a llengua inicial quan es passa de la població gran (60 i més) a la madura (40-59). Més enllà d'aquest fet la disminució de l'edat repercuteix de manera diferent en cada territori. Al País Valencià bàsicament es manté el percentatge de català com a llengua inicial dels madurs, a les Illes es recupera, però sense assolir el grau dels grans i a Catalunya sí que se supera entre els més joves. Els principals factors que expliquen aquestes diferències són les divergències en la intensitat immigratòria i el valor social de la llengua existent en cada territori. El valor social d'una llengua en un territori determinat consisteix en el conjunt de les emocions i creences relatives a les llengües, que estan presents en el subconscient de les persones que habiten aquest territori, i que fan que les tries lingüístiques es decantin en un sentit o un altre. Així, l'enquesta mostra que entre els enquestats que tenen com a progenitors parelles mixtes des del punt de vista del lloc de naixement, és a dir, que un dels progenitors és nascut als TLC i l'altre fora, la proporció de català com a llengua inicial dels enquestats és més alta a Catalunya que a les Illes i més alta a les Illes que al País Valencià. Un resultat similar al que ja s'havia trobat en enquestes anteriors.

El gràfic 6 ens dona més informació sobre la qüestió analitzada. S'hi indica, per cada territori, la proporció de català com a llengua inicial sola o compartida, tant globalment com la relativa a dos estrats territorials definits per la dimensió demogràfica dels municipis: els que tenen menys i més de 50.000 habitants. Incloc en el gràfic els IVLI del català com a llengua inicial sola o compartida corresponents als diferents àmbits territorials presentats. En aquest cas, si l'IVLI és positiu, és que el català com a llengua inicial sola o compartida avança en disminuir l'edat, i si l'IVLI és negatiu, vol dir que el català retrocedeix en aquest aspecte.

Gràfic 6

El català com a llengua inicial sola o compartida a Catalunya, el País Valencià i les Illes, per mida de les poblacions i els IVLI corresponents (percentatges, 2021)



Font. Elaboració pròpia a partir de les dades de l'enquesta ECEPOV-21.

Pel que fa al català com a llengua inicial, en el gràfic es veu que en els tres casos els percentatges corresponents al conjunt de les ciutats grans són inferiors als corresponents al conjunt de les poblacions de magnitud inferior. Un dels motius principals és que a les grans ciutats s'ha produït una immigració provinent de l'exterior de l'àrea del català més gran que a la resta dels municipis, tal com indica el gràfic 1. D'altra banda, si ens fixem en els valors de l'IVLI trobem diferències entre els territoris. Així, a Catalunya, tant globalment com en les dues zones definides per la magnitud dels municipis, l'IVLI és positiu, mentre que als altres dos territoris és al revés. A més, Catalunya és l'únic lloc on l'IVLI és superior a les ciutats grans, tot i que tinguin un percentatge de català com a llengua inicial més baix. Aquesta dinàmica sociolingüística més favorable a Catalunya des d'aquest punt de vista es pot imputar a la ja esmentada diferència en el valor social de la llengua segons els territoris.

Una de les informacions sociolingüístiques fins ara menys conegudes que ens permet d'analitzar l'enquesta en qüestió són les dades corresponents a cadascuna de les ciutats superiors als 50.000 habitants, 41 en el conjunt dels 3 territoris. Seguidament s'examinaran des de diversos angles sociolingüístics i demogràfics les característiques de cadascuna i la prelació d'aquestes ciutats en funció de diferents variables. A la taula 1 es pot veure el percentatge de català com a llengua inicial sola o compartida de cada ciutat, ordenades segons la magnitud d'aquest percentatge.

Taula 1

Percentatge de català com a llengua inicial sola o compartida a les 41 ciutats de més de 50.000 habitants dels tres territoris. 2021

Ciutat	Percentatge
Girona	50,3
Manresa	49,0

Ciutat	Percentatge
Alcoi	48,2
St. Cugat del Vallès	44,4
Lleida	43,4
Vilanova i la Geltrú	43,2
Vila-real	40,5
Reus	39,0
Gandia	38,7
Barcelona	38,0
Granollers	36,4
Mataró	34,7
Terrassa	34,1
Tarragona	34,0
Sabadell	32,7
Cerdanyola del Vallès	29,4
Rubí	28,4
Castelló	27,8
Mollet del Vallès	27,1
Badalona	25,2
St. Boi de Llobregat	24,3
Castelldefels	23,8
El Prat de Llobregat	23,5
Torrent	20,9
Viladecans	20,4
Palma	20,4
L'Hospitalet	19,1
Cornellà de Llobregat	18,7
Eivissa	16,1
Sagunt	14,7
València	14,7
Sta. Coloma de Gramenet	13,3
Elx	13,3
Paterna	10,3
St. Vicent del Raspeig	9,7
Calvià	7,9
Benidorm	7,6
Alacant	6,0
Elda	3,4
Torrevel·la	1
Oriola	0,9

Font. Elaboració pròpia a partir de les dades de l'enquesta ECEPOV-21.

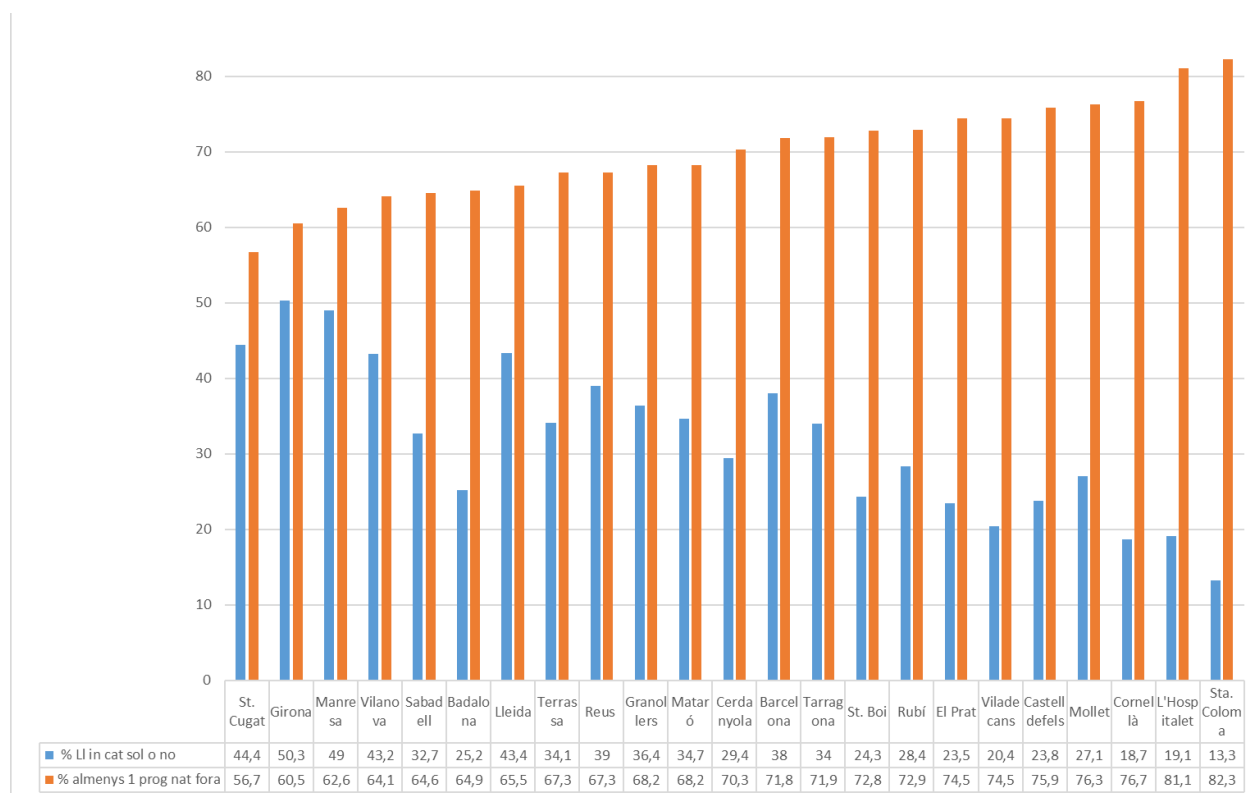
S'hi veu que, entre les ciutats que superen el percentatge mitjà del conjunt dels 3 territoris (34,2 %), es troben sobretot municipis allunyats de les grans àrees metropolitanes, com Girona, Manresa, Alcoi, Lleida, Vila-real, Reus i Gandia, però també Sant Cugat del Vallès i Barcelona, que es troben a l'Àrea Metropolitana de

Barcelona (AMB). Entre les que tenen un percentatge inferior al 20 % hi ha les ciutats amb menys ús del català de l'AMB, l'Hospitalet, Cornellà i Santa Coloma de Gramenet, així com dues ciutats il·lenques, Eivissa i Calvià, i diverses ciutats valencianes, com Sagunt, València, Elx, Paterna, Sant Vicent del Raspeig i Benidorm.

Un dels principals factors que expliquen les diferències entre els percentatges de llengua inicial d'aquestes ciutats és la immigració rebuda en les últimes dècades, de la qual és un indicador la proporció de població que té almenys un dels progenitors nascut fora de l'àrea lingüística del català, que mostren els gràfics 2 i 3. La comparació entre aquests percentatges, ordenats de menor a major, i els de llengua inicial, per a cada ciutat, es presenta al gràfic 7, que indica els resultats de Catalunya, i al gràfic 8, que indica els del País Valencià i de les Illes. En aquest cas no he tingut en compte les 3 ciutats que es troben a la zona històricament castellanoparlant del País Valencià (Elda, Oriola i Torrevella), perquè els seus percentatges de català com a llengua inicial són lògicament molt reduïts i perquè el fet d'haver nascut a la mateixa comarca no indica necessàriament que es parli més català que els nats fora de l'àrea lingüística.

Gràfic 7

Percentatges dels que tenen el català com a llengua inicial sola o compartida i almenys un progenitor nat fora dels TLC, a les 23 ciutats grans de Catalunya (2021)

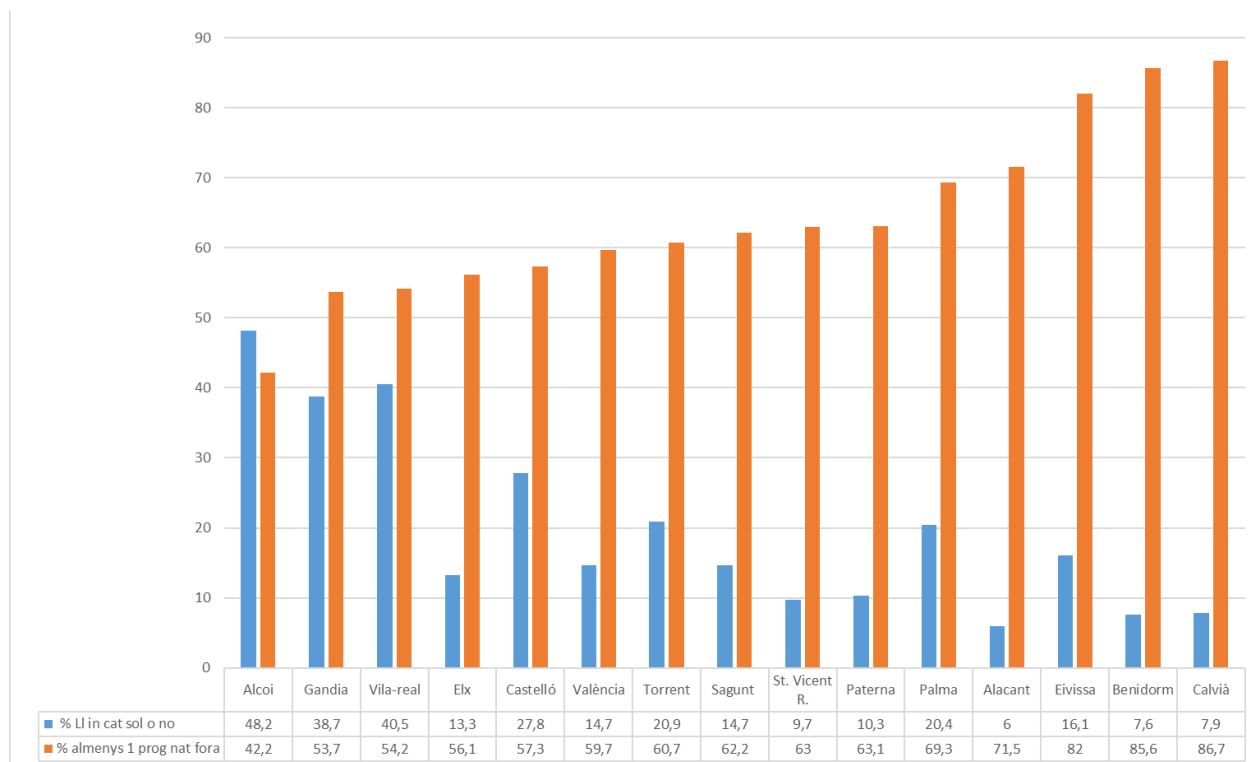


Font. Elaboració pròpia a partir de les dades de l'enquesta ECEPOV-21.

En el gràfic es veu que a Catalunya, en general, tendeix a baixar el percentatge de català com a llengua inicial a mesura que augmenta la intensitat de la immigració. Així, la segona ciutat amb menys immigració, Girona, és la que té el percentatge de català com a llengua inicial més alt, mentre que la que ha tingut més immigració, Santa Coloma de Gramenet, és la que el té més baix. Però hi ha algunes excepcions, com ara Badalona, que té una proporció de català com a llengua inicial inferior a la de les ciutats amb un índex immigratori similar, Sabadell i Lleida. Una hipòtesi explicativa podria ser que a Badalona la gran immigració de mitjans del segle xx, que es va començar a produir a l'entorn de Barcelona, hagués començat abans que en altres indrets, de manera que caldria tenir el lloc de naixement dels avis dels actuals habitants per assolir un índex més eficient. En el cas concret de la ciutat de Lleida, sabem que la immigració rebuda ha estat en bona part clarament posterior a la de Badalona.

Gràfic 8

Percentatges dels que tenen el català com a llengua inicial sola o compartida i almenys un progenitor nat fora dels TLC, a 15 ciutats del País Valencià i de les Illes. 2021



Font. Elaboració pròpia a partir de les dades de l'enquesta ECEPOV-21.

En el cas del País Valencià i de les Illes, en general també es veu una relació entre l'augment de la immigració i la disminució del percentatge de llengua inicial, però igualment amb excepcions. Una d'aquestes és el cas de la ciutat d'Alacant, la qual té un nivell de català com a llengua inicial clarament inferior a Palma, que té un índex d'immigració similar, i el cas d'Eivissa, que el té superior. En aquest cas, com en el de València, sabem que gran part del retrocés de la llengua no es deu a la immigració, sinó a un procés de substitució lingüística que es va produir entre la població valencianoparlant, que va anar renunciant a la transmissió familiar de la llengua.

Per mesurar d'alguna manera la dinàmica sociolingüística de cada ciutat, presento seguidament l'IVLI del català com a llengua inicial sola o compartida de cadascuna d'elles. Tal com he explicat abans, aquest IVLI indica el creixement o decreixement del català com a llengua inicial sola o compartida quan passem dels grans als més joves. Es poden veure els IVLI de les ciutats en qüestió, 38 sense les 3 de la zona històricament castellanoparlant del País Valencià, per ordre de major a menor, acompanyats del percentatge del català com a llengua inicial sola o compartida, a la taula 2.

Taula 2

Percentatge del català com a llengua inicial sola o acompanyada en 38 ciutats i l'IVLI corresponent. 2021

Ciutats	% Ll in cat sol o acompanyat	*IVLI cat in sol o acompanyat
El Prat de Llobregat	23,5	120
Cerdanyola del Vallès	29,4	82
Terrassa	34,1	79
Viladecans	20,4	76
L'Hospitalet	19,1	66
Cornellà de Llobregat	18,7	63

Ciutats	% Ll in cat sol o acompanyat	*IVLI cat in sol o acompanyat
Vilanova i la Geltrú	43,2	57
Sagunt	14,7	55
Sta. Coloma de Gramenet	13,3	50
Mollet del Vallès	27,1	36
Mataró	34,7	34
Barcelona	38,0	32
Badalona	25,2	29
Tarragona	34,0	22
St. Cugat del Vallès	44,4	19
St. Boi de Llobregat	24,3	0
Castelldefels	23,8	0
Sabadell	32,7	0
Rubí	28,4	0
Granollers	36,4	0
Lleida	43,4	0
Manresa	49,0	0
Girona	50,3	0
Reus	39,0	0
Calvià	7,9	0
Alacant	6,0	0
Vila-real	40,5	-19
Gandia	38,7	-29
Palma	20,4	-33
Eivissa	16,1	-36
Castelló	27,8	-43
Alcoi	48,2	-43
Benidorm	7,6	-54
St. Vicent del Raspeig	9,7	-55
València	14,7	-59
Elx	13,3	-59
Paterna	10,3	-65
Torrent	20,9	-66

Font. Elaboració pròpia a partir de les dades de l'enquesta ECEPOV-21.

Com es pot veure, la prelación de les ciutats segons els IVLI és ben diferent de la relativa al percentatge del català com a llengua inicial sola o compartida. Així, les ciutats amb més percentatge de català en aquest darrer aspecte, com Girona, Manresa o Alcoi, queden bastant avall o molt avall en el rànquing de l'IVLI, mentre que els primers llocs els ocupen algunes de les ciutats de l'entorn de Barcelona, com el Prat, Cerdanyola o Terrassa, amb percentatges de llengua inicial més baixos. Les que tenen un IVLI positiu, és a dir, que milloren la situació del català com a llengua inicial quan passem dels avis als nets, són 15, de les quals 13 es troben a l'entorn de Barcelona, incloent-hi la capital, mentre que les altres 2 són Tarragona i Sagunt. Aquesta darrera constitueix una excepció entre les ciutats valencianes i il·lenques, i me'n tornaré a ocupar més endavant. Després trobem 11 ciutats en les quals no hi ha cap avenç ni retrocés estadísticament significatiu en l'IVLI, de les quals 5 es troben a l'àmbit metropolità de Barcelona, 4, a l'interior de Catalunya i 2, fora d'aquest territori, Calvià i Alacant. En aquestes dues darreres el percentatge de català com a llengua inicial és molt

minso, inferior al 10 %, i això explica que les variacions percentuals corresponents no siguin estadísticament significatives. Finalment, trobem 12 localitats, 10 valencianes i 2 d'illenques, en què l'IVLI retrocedeix, amb diverses intensitats. Entre aquestes 12, la que menys retrocedeix és Vila-real i la que més, Torrent.

La gran diversitat de situacions i dinàmiques relatives a la llengua inicial entre aquest conjunt de ciutats no sembla tenir un factor únic determinant sinó molt diversos, la qual cosa fa difícil poder explicar cadascuna de les diferències sense una anàlisi aprofundida de cada ciutat, que aquí evidentment no puc fer. Una de les qüestions explicatives, que ja he esmentat i que apareix en totes les enquestes sociolingüístiques que permeten la comparació entre els 3 territoris, és la diferència en el valor social del català que es dona en cadascun d'ells. Això explica probablement que la major part de les localitats valencianes i illenques tinguin un IVLI del català com a llengua inicial negatiu, tot i que diverses ciutats valencianes tinguin un percentatge de català com a llengua inicial notable.

Una altra qüestió és saber per què algunes localitats de l'entorn de Barcelona tenen una dinàmica intergeneracional positiva o molt positiva i d'altres no. Concretament perquè les ciutats del Prat, Cerdanyola i Terrassa tenen l'IVLI del català com a llengua inicial sola o compartida més alt. Tenint en compte, a més, que aquestes ciutats són les úniques de Catalunya que tenen també un IVLI del català com a llengua inicial sola clarament positiu. No he trobat una causa única ni indiscutible del fenomen, però sí algunes hipòtesis que poden ajudar a entendre'n els motius.

Un dels elements que poden influir en la qüestió és el fort contingent de població nascuda a Barcelona que s'ha desplaçat a viure en alguna de les ciutats de l'entorn. Els nascuts a Barcelona residents a Catalunya són prop de 2 milions, i, d'aquests, els residents a la ciutat no arriben als 900.000. Per tant, hi ha més d'un milió de nats a Barcelona que n'han marxat, i gran part d'aquests han anat a algunes ciutats de l'entorn de la capital. Principalment, a Sant Cugat, Castelldefels, Viladecans, el Prat i Cerdanyola, les quals tenen més del 25 % de la població que és nascuda a Barcelona. Entre els barcelonins arribats a cada ciutat, he examinat el percentatge de català com a llengua inicial i la proporció dels que tenen una edat adequada per tenir fills joves, i aquests percentatges són ben diferents en cada cas. En el cas de Cerdanyola els residents nats a Barcelona tenen un percentatge proporcionalment més alt de llengua inicial catalana que els arribats a altres ciutats amb aquest origen; i en el cas del Prat el percentatge de barcelonins en edat de tenir fills joves és proporcionalment més alt que en altres casos, al mateix temps que el seu percentatge de llengua inicial catalana és bastant més alt que el de la resta de la població de la localitat. Ambdós elements poden ajudar a explicar que aquestes dues ciutats tinguin una dinàmica intergeneracional més favorable al català.

Pel que fa a Terrassa, la dinàmica intergeneracional positiva relativa al català no es pot atribuir a l'arribada de barcelonins, ja que el percentatge d'aquests és clarament inferior que a les dues ciutats esmentades en el paràgraf anterior. Un factor que podria ajudar a explicar el cas de Terrassa és la forta concentració de catalanoparlants a la zona central de la ciutat, un grau de concentració possiblement més fort que en altres ciutats de l'àmbit metropolità de Barcelona, i que podria crear un paisatge lingüístic que afavorís l'avenç del català.

La forta concentració de catalanoparlants en una àrea concreta de la ciutat podria ser també el motiu principal de la singularitat de Sagunt, que, tal com s'ha vist, és l'única ciutat del País Valencià on és positiu l'IVLI relatiu al català com a llengua inicial sola o compartida, és a dir, on es produeix un avenç en aquest sentit quan passem dels avis als nets. La ciutat de Sagunt es divideix en dos nuclis urbans diferenciats, el Port de Sagunt, on viu la majoria de la població i on l'ús de la llengua castellana és el més usual, i el nucli antic, on sembla que la llengua d'ús majoritari és el valencià, i, per tant, els valencianoparlants hi viuen en un entorn lingüístic clarament valencià. Això pot explicar que, pel que fa a la llengua inicial sola o compartida, s'hi doni a la vegada un percentatge global baix del valencià i un clar avenç intergeneracional d'aquesta llengua.

D'aquesta reflexió entorn del català com a llengua inicial a Catalunya, al País Valencià i a les Illes, efectuada a partir de les dades de l'enquesta referida, se'n poden extreure algunes conclusions. Una d'elles és que la divergència del valor social de la llengua en cadascun dels tres territoris estudiats constitueix un dels factors principals que expliquen les diferències existents pel que fa als percentatges del català com a llengua inicial i a les dinàmiques sociolingüístiques intergeneracionals. Aquesta divergència del valor social, producte complex de la història, explica algunes de les diferències entre territoris, però el seu efecte no és el mateix a totes les ciutats del mateix territori. Així, a la zona històricament valencianoparlant del País Valencià, la ciutat d'Alacant, on es va produir un accentuat procés de substitució lingüística fa unes quantes dècades, té actualment un percentatge molt baix de llengua inicial valenciana, mentre que altres ciutats com Vila-real

o Alcoi, molt menys afectades pel procés de substitució, n'han mantingut un percentatge molt més alt, tot i que actualment també estan subjectes a un cert retrocés d'avis a nets. Un altre factor molt determinant, que explica bona part dels percentatges de llengua inicial, és la immigració, que he mesurat tenint en compte la població que té almenys un dels seus progenitors nats fora dels TLC. Aquesta immigració, que ha estat més intensa a les localitats amb una població superior als 50.000 habitants, és considerable, i també és molt diferent segons les ciutats. La ciutat amb menys immigració de tots tres territoris és Alcoi, i al País Valencià la que en té més és Benidorm, mentre que a Catalunya la que en té menys és Sant Cugat i la que més, Santa Coloma de Gramenet. Molts resultats de llengua inicial de cada ciutat s'expliquen per aquest factor immigració, més a Catalunya on el valor social és més robust. Però hi ha diferents casos que no s'expliquen per cap d'aquests dos factors, com el fet que les ciutats on l'IVLI de llengua inicial és més alt són tres localitats de l'àmbit metropolità de Barcelona amb immigració alta o bastant alta i percentatges de llengua inicial no alts. Qüestions com l'arribada a aquests municipis de nascuts a Barcelona de llengua inicial catalana o l'existència de ciutats on els catalanoparlants estan fortament concentrats en determinats barris poden explicar aquests fenòmens.

Seguidament, passo a ocupar-me de l'altre aspecte de la situació sociolingüística que tractaré en aquestes ratlles, la capacitat d'expressió oral en català.

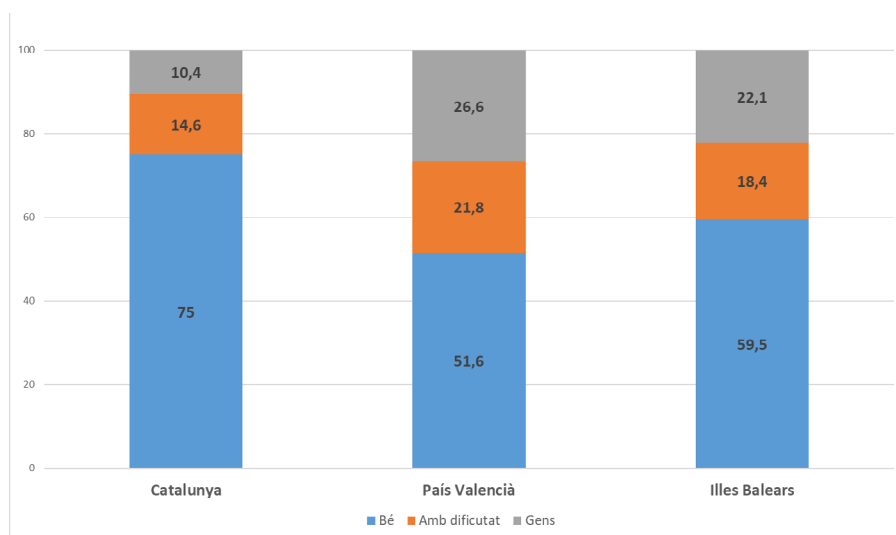
3 La capacitat d'expressió oral en català

En un àmbit territorial determinat, el percentatge dels que saben parlar una llengua és un altre element essencial per conèixer la presència social d'aquesta llengua. En les ratlles que segueixen m'ocuparé de la capacitat d'expressió oral en català. Primer, en el conjunt de cadascun dels tres territoris estudiats, en segon lloc, per edats en cada un d'ells, en tercer lloc, a cada territori segons la mida de les poblacions, i, finalment, a cadascuna de les 41 ciutats de més de 50.000 habitants.

Pel que fa a la validesa dels resultats relatius a saber parlar bé el català, he contrastat els percentatges corresponents amb els dels diversos usos que mostra l'enquesta i he comprovat que els que diuen parlar-lo bé declaren molt majoritàriament usar-lo en major o menor grau en la vida social, per tant, la declaració de saber-lo parlar bé sembla una dada vàlida, operativa de cara a l'ús.

Gràfic 9

Capacitat d'expressió oral en català a Catalunya, País Valencià i Illes (2021)

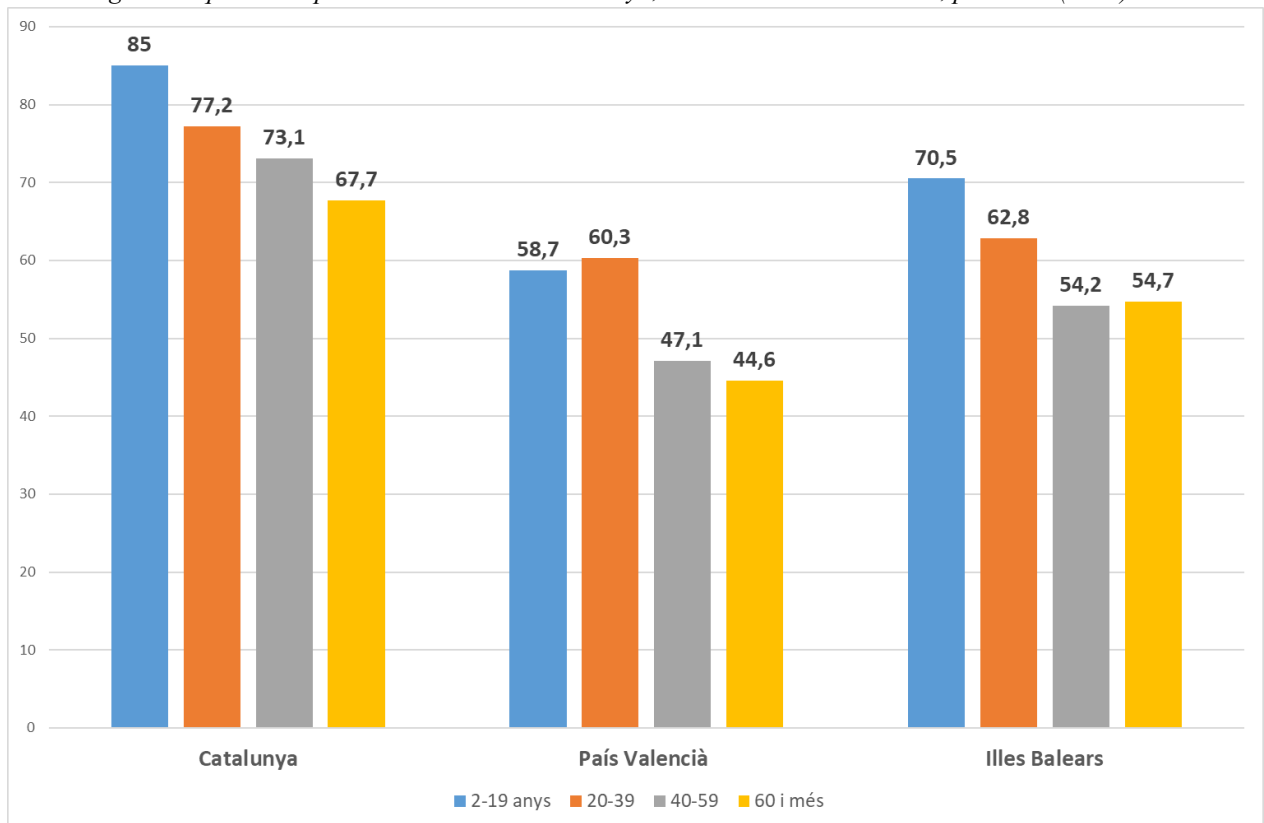


Font. Elaboració pròpia a partir de les dades de l'enquesta ECEPOV-21.

El gràfic 9 mostra la capacitat de parlar català en cadascun dels tres territoris. S'hi veu que en tots tres hi ha una majoria que el sap parlar bé, tot i que al País Valencià hi hagi una part del territori que no és històricament de llengua catalana. Una altra cosa que es veu en el gràfic és que els que declaren no parlar gens de català són clarament minoritaris en els tres casos, per tant, una gran majoria de la població el sap parlar bé o amb dificultats. Aquesta és una informació important pel present i el futur de la llengua.

Gràfic 10

Percentatges dels que saben parlar bé el català a Catalunya, el País Valencià i les Illes, per edats (2021)



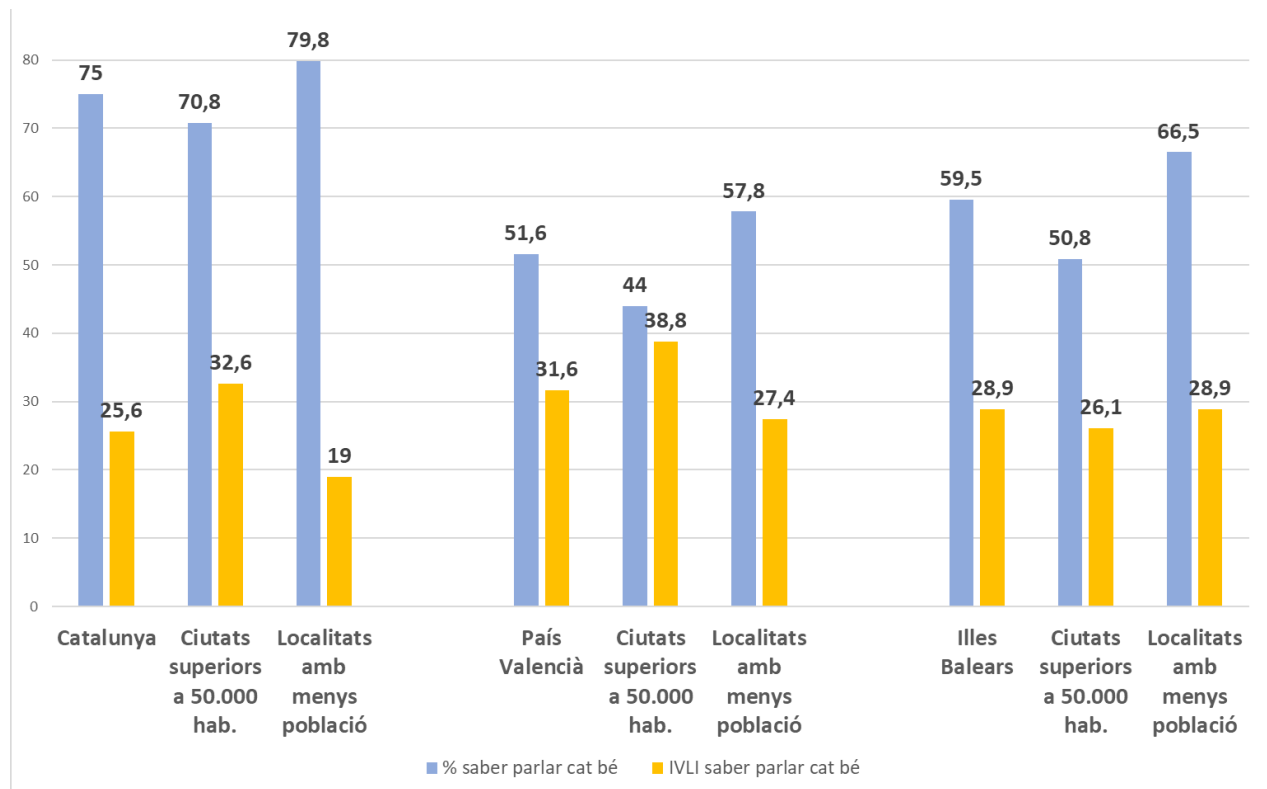
Font. Elaboració pròpia a partir de les dades de l'enquesta ECEPOV-21.

Els percentatges dels que saben parlar bé català en cada territori per edats es mostren al gràfic 10. Es veu que en aquest cas, a diferència del que ocorre amb la llengua inicial, el català creix amb la disminució de l'edat, en tots tres territoris (les petites divergències percentuals que podrien matisar aquesta afirmació no són estadísticament significatives). Aquest fet és clau per explicar la dinàmica sociolingüística en l'aspecte estudiat en aquest apartat.

Al gràfic 11 s'hi pot veure més informació sobre la qüestió. El gràfic mostra, per a cada territori, el percentatge dels que saben parlar bé català en el conjunt de les localitats de més i menys de 50.000 habitants, i els IVLI corresponents.

Gràfic 11

Percentatges dels que saben parlar bé el català a Catalunya, el País Valencià i les Illes per mida de poblacions i els IVLI corresponents (2021)



Font. Elaboració pròpia a partir de les dades de l'enquesta ECEPOV-21.

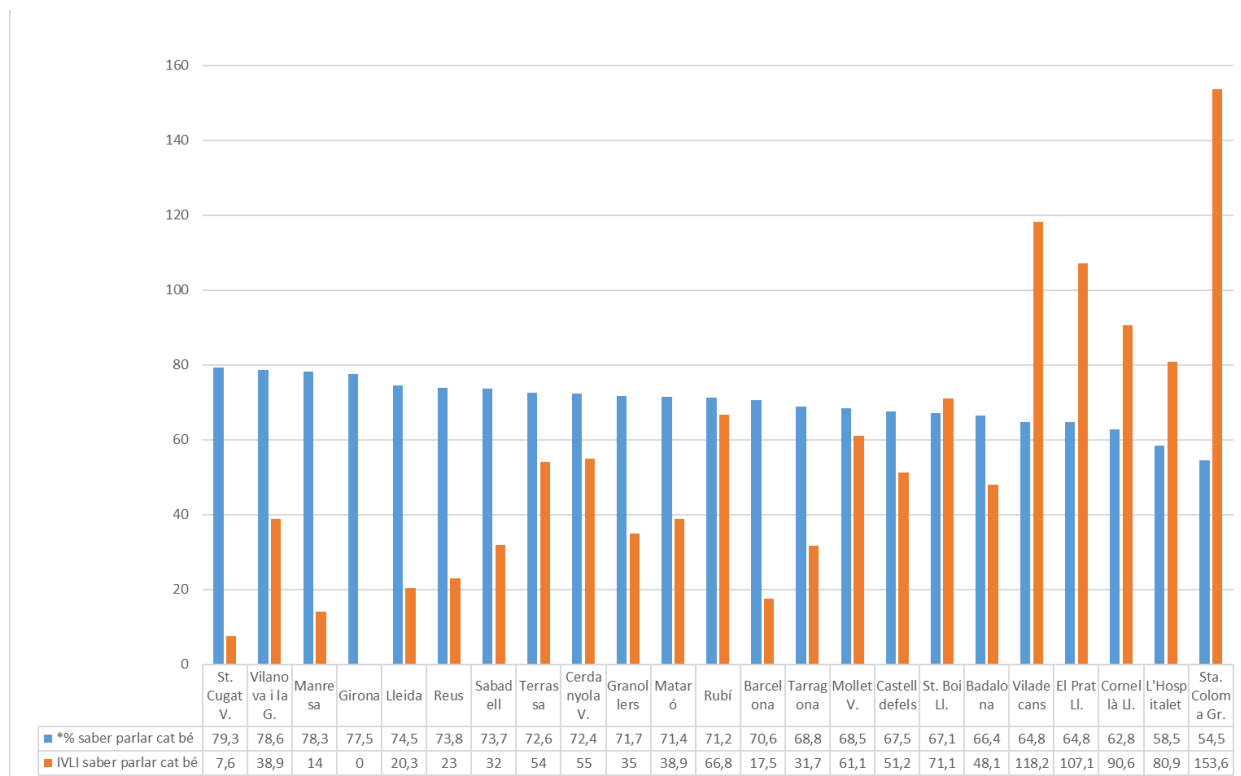
Pel que fa al percentatge de saber parlar bé el català, s'hi veu que, en cada territori, el conjunt de les localitats amb menys població té un percentatge de coneixement més alt que el conjunt de les ciutats grans, en correspondència amb allò que s'havia trobat en el gràfic 6, sobre la llengua inicial. Si passem a examinar els resultats de l'IVLI, que en aquest cas ens indiquen la dinàmica sociolingüística intergeneracional relativa a saber parlar bé català, es veu que són molt diferents dels corresponents a la llengua inicial. Els IVLI relatius a la capacitat d'expressió oral del gràfic 11, a diferència dels relatius a la llengua inicial, són clarament positius en tots tres territoris, tal com ja ens ha mostrat el gràfic 10, i també en cadascun dels àmbits definits per la grandària del municipi. Encara més, es veu que l'IVLI relatiu a la capacitat d'expressió oral per territori és superior a les Illes i sobretot al País Valencià, més que no a Catalunya. Dit d'una altra manera, en tots tres territoris hi avança decididament el coneixement del català parlat, però la prelació de major a menor avenç és la següent: País Valencià, Illes i Catalunya. Sembla, doncs, que l'impuls a la llengua pròpia portat a terme pels governs valencià i balear de les dues legislatures que hi ha hagut entre el 2015 i el 2023 ha tingut un efecte positiu important sobre el coneixement del català parlat dels joves i infants.

En relació amb Catalunya, l'impuls és menys fort, tot i ser clarament positiu, perquè la introducció del català com a vehicular a l'escola va ser anterior als altres dos territoris, i actualment, com es veu al gràfic 10, el percentatge dels que declaren saber parlar bé entre els grans és més elevat que en els altres casos i entre els més joves té un marge reduït per créixer. Malgrat tots els problemes, greus, que afecten el català en el sistema escolar de Catalunya, aquest coneixement elevat entre els més joves és un èxit de l'escola catalana. Reprendrà aquesta qüestió una mica més endavant.

Per examinar la capacitat d'expressió oral en català a les 41 ciutats de més de 50.000 habitants dels tres territoris presento els gràfics 12, 13 i 14. En el gràfic 12 es mostren els percentatges de saber parlar bé català, de major a menor, a Catalunya, i els IVLI corresponents.

Gràfic 12

Percentatge dels que saben parlar català bé en les 23 ciutats de més de 50.000 habitants de Catalunya i l'IVLI corresponent (2021)



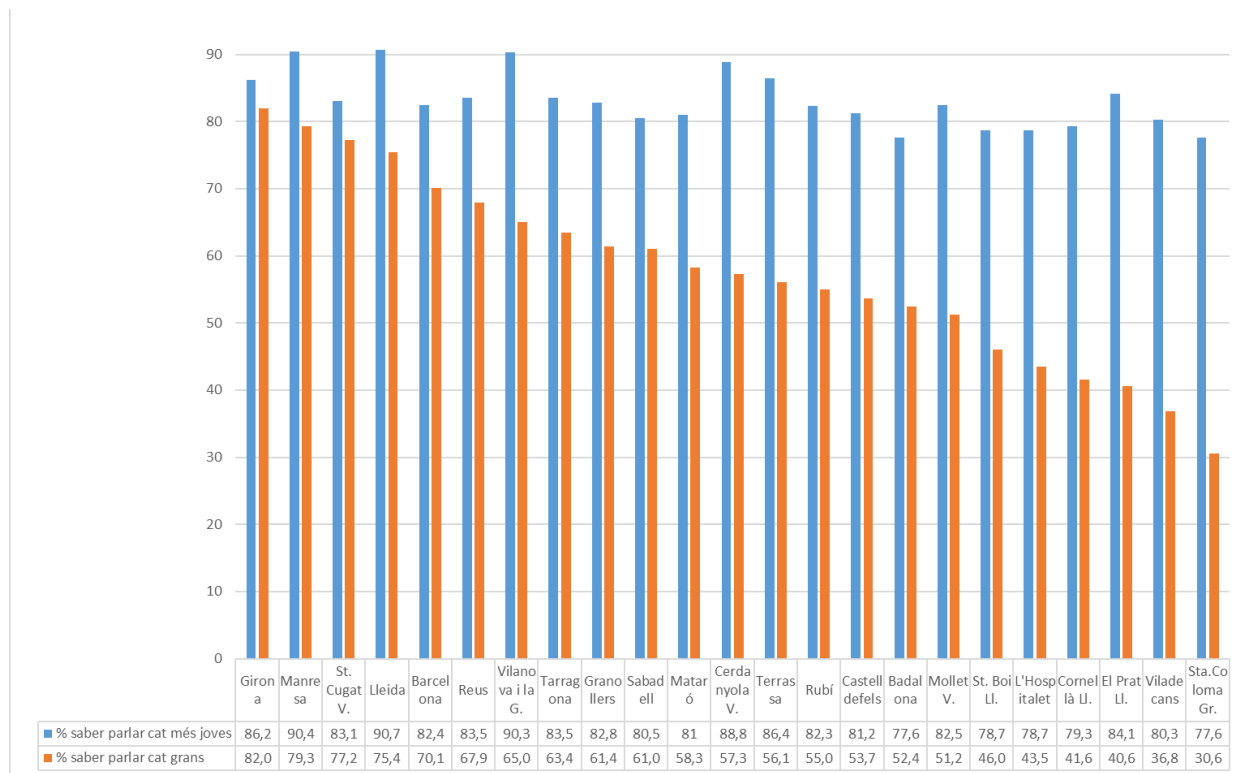
Font. Elaboració pròpia a partir de les dades de l'enquesta ECEPOV-21.

Pel que fa als percentatges dels que saben parlar bé el català en cada ciutat a Catalunya, es veu que les diferències són apreciables, tal com era d'esperar. Només les quatre primeres tenen un percentatge superior a la mitjana de Catalunya (75 %), i són Sant Cugat i Vilanova i la Geltrú, pertanyents a l'àmbit metropolità de Barcelona, i Manresa i Girona, situades fora d'aquest àmbit, mentre que les 9 amb menys percentatge pertanyen a l'Àrea Metropolitana de Barcelona, la zona al voltant de la capital amb més immigració rebuda els anys 60 del segle passat. L'Hospitalet, segona ciutat més gran de Catalunya, i Santa Coloma de Gramenet són les que tenen percentatges més baixos de saber parlar català bé, que, tanmateix, són en tots els casos superiors al 50 %, cosa que no era així fa unes dècades.

En relació amb l'IVLI, de manera molt general, es veu que aquest tendeix a pujar amb la disminució del percentatge de saber parlar català bé, però de manera poc regular. Entre les 4 ciutats amb més percentatge de coneixement n'hi ha 3 que són les que tenen un IVLI més baix, mentre les 5 amb un coneixement més baix tenen els IVLI més alts, de lluny. És Santa Coloma la que té el percentatge de saber parlar català més baix, la que clarament té l'IVLI més alt, o sigui, la dinàmica sociolingüística més positiva per al català en aquest aspecte. Per tant, hi ha un cert mecanisme compensatori en el sentit que, amb excepcions, on hi ha menys coneixement del català parlat puja més aquest coneixement, quan passem dels avis als nets. Per il·lustrar aquesta qüestió, presento el gràfic 13, en el qual mostro, per a cadascuna de les 23 ciutats més poblades de Catalunya, els percentatges dels que saben parlar bé el català dels més joves (2-19 anys) i dels grans (60 i més anys), ordenades segons els percentatges relatius a aquests darrers, de major a menor.

Gràfic 13

Percentatges dels grans i dels més joves que saben parlar bé català a les 23 ciutats més poblades de Catalunya (2021)



Font. Elaboració pròpia a partir de les dades de l'enquesta ECEPOV-21.

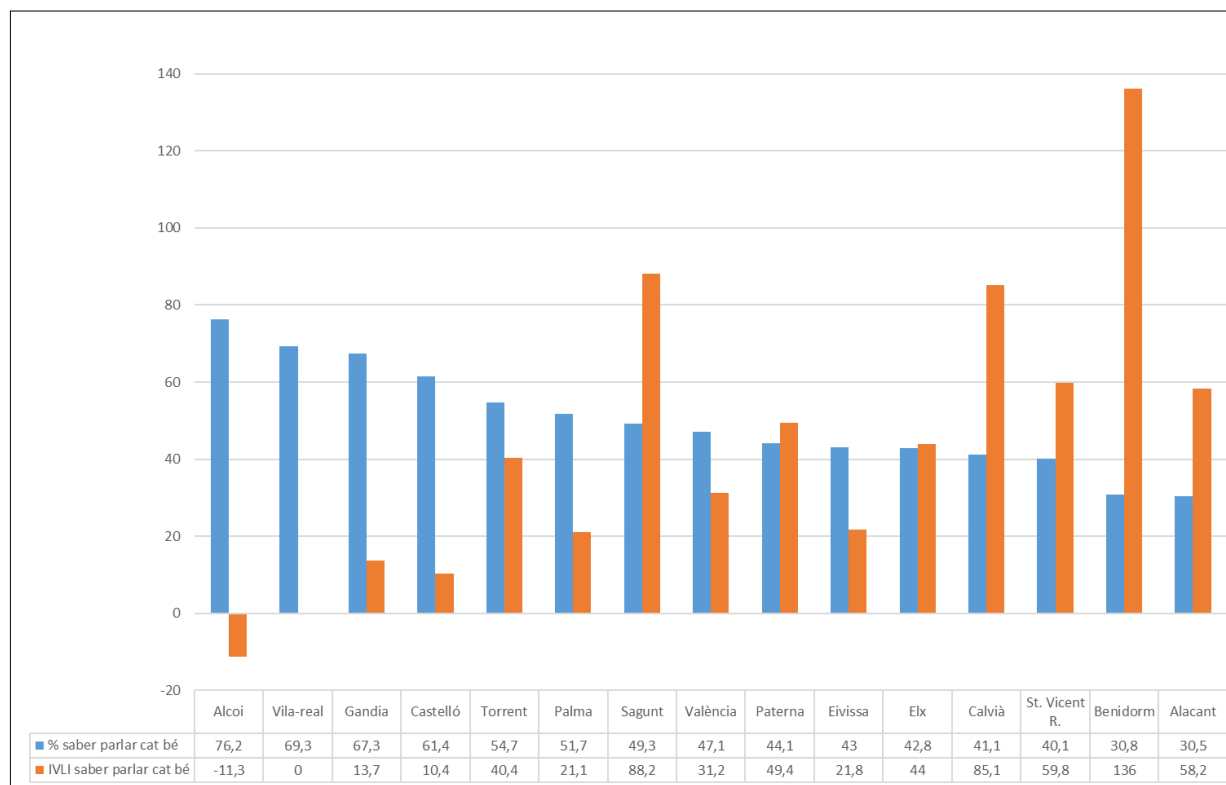
En el gràfic es pot veure que, mentre entre els avis els percentatges de coneixement del català parlat són molt diversos segons les ciutats, ja que responen a la diferent intensitat local de les diverses immigracions, entre els nets les diferències són molt més minses, de manera que, pel que fa al coneixement del català parlat, entre els infants i adolescents semblen quedar en bona part esborrades aquestes diferències. Aquesta informació corrobora el que he dit abans sobre l'èxit de l'escola catalana en aquesta qüestió.

D'altra banda, en analitzar el català com a llengua inicial per ciutats n'he trobat 3 que tenien un IVLI relatiu a la llengua inicial especialment alt, el Prat, Terrassa i Cerdanyola, en relació amb les quals he presentat unes hipòtesis sobre les causes d'aquest fet. Doncs bé, resulta que aquestes ciutats destaquen també per tenir un IVLI relatiu a saber parlar català superior al que els tocava segons el seu percentatge d'aquesta variable en el gràfic 12. Es tracta, doncs, de 3 ciutats amb característiques especialment favorables al creixement intergeneracional del català.

El gràfic 14 mostra el percentatge dels que parlen bé el català a les 15 ciutats grans de la zona històricament valencianoparlant del País Valencià i de les Illes, ordenades de major a menor percentatge, i els IVLI corresponents.

Gràfic 14

Percentatge de saber parlar bé el català a 15 ciutats de més de 50.000 habitants del País Valencià i de les Illes i els IVLI corresponents (2021)



Font. Elaboració pròpia a partir de les dades de l'enquesta ECEPOV-21.

El gràfic mostra que, en general, i no de manera estrictament regular, també entre les ciutats del País Valencià i de les Illes, a mesura que disminueix el coneixement del català parlat augmenta l'IVLI corresponent. És a dir, que millora la dinàmica intergeneracional favorable al català quan disminueix el seu coneixement, com passa a Catalunya. Això ratifica el que s'ha esmentat abans en el sentit que la feina feta durant els últims 8 anys pels governs valencians amb una component clarament valencianista ha estat productiva en aquest aspecte. A més, resulta que de les 3 ciutats amb menys coneixement del català parlat, Elda, Oriola i Torrevella, que formen part de la zona històricament castellanoparlant del País Valencià, dues d'elles són les que més han avançat en capacitat d'expressió oral en valencià d'avis a nets i la tercera és la 4a on més ha augmentat. A la ciutat d'Oriola, per exemple, s'ha passat d'una capacitat d'expressió oral entre els avis d'1,9 %, pràcticament irrellevant, a un 21,2 % entre els nets, clarament apreciable. Així, s'ha produït un avenç clar del coneixement del català parlat allà on el valencià s'havia perdut com a llengua en l'ús interpersonal des de feia segles. També a Benidorm, en la zona històricament valencianoparlant, però amb una majoria de la població nada fora dels TLC i un percentatge de població gran que el sap parlar molt minoritari, a causa de la gran expansió turística i demogràfica que ha tingut, ha avançat aquest coneixement i s'hi dona el 3r IVLI més alt. També tenen un IVLI relativament alt Calvià, a Mallorca, i Sagunt, al País Valencià. En aquest darrer cas, cal remarcar que, pel que fa a la llengua inicial, també s'havia trobat que aquesta ciutat té una dinàmica especialment positiva per al català, que aquí queda corroborada.

L'anàlisi dels resultats de l'enquesta tractada relativa a la capacitat d'expressió oral del català ha proporcionat una sèrie d'informacions interessants. Una d'elles és que, a cadascun dels tres territoris, la majoria de la població sap parlar bé el català i una gran majoria el sap parlar bé o amb dificultats. Una altra és que, també a cadascun dels tres territoris, aquest coneixement creix amb la disminució de l'edat. A més, la intensitat del creixement és, de major a menor, País Valencià, Illes i Catalunya, a diferència del que passa en relació amb la llengua inicial. Pel que fa a les dades per ciutats, a Catalunya totes les ciutats tenen percentatges de saber parlar català superiors al 54 %. Les quatre amb percentatges més alts, propers al 80 %, són Sant Cugat, Vilanova i la

Geltrú, Manresa i Girona, mentre que les que els tenen més baixos, inferiors al 65 %, són Viladecans, el Prat, Cornellà, l'Hospitalet i Santa Coloma. En relació amb la dinàmica sociolingüística intergeneracional, entre les ciutats de cadascun dels tres territoris, de manera general, tendeix a millorar per al català a mesura que baixa la capacitat de saber parlar-lo bé. Així, a Catalunya, Santa Coloma, la ciutat amb menys percentatge de saber parlar català, és la que té l'IVLI corresponent més alt, mentre que la que el té més baix, Girona, és una de les quatre amb el coneixement més elevat. I això es produeix de tal manera que entre els infants i adolescents es donen uns nivells de coneixement del català parlat elevats i bastant semblants en totes les ciutats, de forma que queden en bona part esborrades, en aquest aspecte concret, les grans diferències competencials entre la població adulta que s'havien produït per la divergència en el grau d'immigració segons les localitats. Un èxit de l'escola catalana. D'altra banda, he trobat que les ciutats del Prat, Terrassa, Cerdanyola i Sagunt destaquen per tenir un IVLI de la capacitat d'expressió oral en català especialment alt, quan havíem vist que també el tenen alt pel que fa a la llengua inicial. Per tant, són ciutats on es dona una notable vitalitat intergeneracional del català. Una altra informació interessant és que al País Valencià no sols augmenta el creixement intergeneracional de la capacitat d'expressió oral allà on baixa el percentatge de saber parlar català, sinó que, a més, de les tres ciutats de la zona històricament castellanoparlant, dues, Oriola i Elda, són les que més han crescut des del punt de vista intergeneracional. Un èxit de l'escola al País Valencià.

4 Conclusions

Les dades que he analitzat en aquest article provenen d'una enquesta efectuada per l'INE el 2021, amb una gran mostra, en la qual hi ha una sèrie de preguntes sobre llengües. L'univers és la població de dos anys i més. Se'n poden extreure informacions vàlides en l'àmbit estatal, de comunitats autònomes i de totes les ciutats de més de 50.000 habitants, entre altres. En aquestes ratlles m'he ocupat dels resultats referents al català, a Catalunya, al País Valencià i a les Illes Balears, de dues de les preguntes sobre llengües del qüestionari: les relatives a la llengua inicial i a la capacitat d'expressió oral.

Pel que fa al català com a llengua inicial, les dades indiquen que dos dels principals factors que determinen els percentatges de llengua inicial actual i la dinàmica sociolingüística intergeneracional que correspon a aquesta variable, en els diferents territoris i ciutats, són el valor social de la llengua, també anomenat de vegades el prestigi lingüístic, i les immigracions.

El valor social del català és diferent segons els territoris. Amb l'estudi de la llengua inicial, s'ha vist que continua sent més alt a Catalunya, després venen les Illes i després el País Valencià. A més, les diferències en el valor social no sols es produeixen entre territoris, sinó també entre ciutats del mateix territori.

L'altre factor fortament influent, sobretot en la determinació dels percentatges actuals de català com a llengua inicial, és la intensitat de les immigracions, que en tots tres territoris han estat des de fa temps, i continuen sent, importants.

Però el valor social de la llengua i la intensitat de les immigracions no expliquen totes les diferències entre localitats en els percentatges de català com a llengua inicial i en la dinàmica intergeneracional sociolingüística que correspon a aquesta variable. Fenòmens com la immigració de persones nascudes a Barcelona de llengua inicial catalana a les localitats dels voltants o l'existència de ciutats on la població de llengua inicial catalana es concentra fortament en determinats barris poden explicar algunes de les diferències.

L'altra qüestió que he analitzat en aquest article és la capacitat d'expressió oral en català. En aquest aspecte, les diferències en el valor social de la llengua segons els territoris tenen molta menys incidència. Potser perquè en molts casos l'avenç del coneixement entre els més joves prové més de l'escola que de la transmissió familiar, més relacionada amb el prestigi social de la llengua. En tots tres països, el coneixement del català parlat avança clarament amb la disminució de l'edat, però la prelació de la intensitat d'aquest avenç, de major a menor, és la següent: el País Valencià, les Illes i Catalunya. Al contrari que en el cas de la llengua inicial. A Catalunya, l'avenç en el coneixement del català parlat dels més joves ha estat prou important perquè entre aquests tendeixin a esborrar-se les grans divergències en aquest coneixement que es donen entre els grans, fruit de les diferències d'intensitat de les immigracions segons les ciutats. Un èxit de l'escola catalana. Al País Valencià, també ha augmentat molt aquest coneixement entre els més joves i, a més, on més ha augmentat

és en algunes de les ciutats de la zona històricament castellanoparlant, on el valencià no es parla des de fa segles. També un èxit de l'escola valenciana i dels governs valencians que hi ha hagut entre el 2015 i el 2023.

Aquestes dades mostren que el català és una llengua viva, amb milions de parlants, que en alguns indrets i en alguns aspectes millora, però també és una llengua minoritzada, amb retrocessos importants en alguns llocs com a llengua inicial, amenaçada i amb problemes. L'èxit de l'escola en avançar clarament cap a un coneixement generalitzat del català parlat a tots tres territoris demostra que, a despit de les limitacions existents, millorar la situació de la llengua en aspectes importants és possible.