

HORA DE FER BALANÇ? ELEMENTS PER VALORAR LES POLÍTIQUES LINGÜÍSTIQUES A CATALUNYA EN EL PERÍODE CONSTITUCIONAL¹

F. Xavier VILA I MORENO

Xarxa CRUSCAT (Coneixements, Representacions i Usos del Català)
de l'Institut d'Estudis Catalans
Centre Universitari de Sociolingüística i Comunicació (CUSC)
de la Universitat de Barcelona

The abstract can be found at the end of the article.
Resumen al final del artículo.

«It may take several generations to alter behaviour. The life of such a project [de política lingüística] goes well beyond the life of any political administration. At the termination of the project, there is no palpable outcome to see. There is no easy or agreed way to measure the benefits derived from the project; indeed, it may be difficult to see that there are outcomes because there is no way to guess what might have happened if no plan (or some different plan) had been put into operation. It is difficult to assess costs, and it is virtually impossible to correlate benefits to attendant costs.»
(Kaplan i Baldauf 1997: 5)

A SANTI VIAL

Sumari

1. Hora de fer balanç
 - 1.1. Un moment de canvi
 - 1.2. Els límits de l'avaluació
 - 1.3. El marc demolingüístic de partida
2. L'evolució dels usos lingüístics
 - 2.1. Els usos institucionals no educatius
 - 2.2. Els usos en l'àmbit educatiu
 - 2.3. Els usos interpersonals
 - 2.3.1. Els usos de la població adulta
 - 2.3.2. Les generacions nascu-
3. Una visió de conjunt i dos indicis de l'evolució futura
 - 3.1. Creixement o decreixement?
 - 3.2. Canvi de tendència en la transmissió intergeneracional?
 - 3.3. Les noves immigracions
4. Síntesi final i conclusions: entre l'extensió, la intensitat i la incògnita
5. Bibliografia

1. Aquest estudi s'ha beneficiat dels ajuts derivats del projecte EVOPLUR (BFF 2002-01323) «La evolución de las sociedades plurilingües: representaciones, comportamientos y capitales lingüísticos» del Ministeri d'Educació i Cultura, així com del Grup de Recerca

1. HORA DE FER BALANÇ

1.1. *Un moment de canvi*

La coincidència d'un bon nombre de canvis socials, polítics, econòmics en la societat catalana fa desitjable, a hores d'ara, d'emprendre una tasca de reconsideració del camí fet durant les darreres dècades de política lingüística. L'aniversari dels 25 anys de vigència de la Constitució espanyola i de l'Estatut de Catalunya, els canvis de signe dels governs de la Generalitat de Catalunya i de l'Estat espanyol, i les múltiples iniciatives de modificació del bloc constitucional, entre moltes altres circumstàncies, demanen una consideració pausada de com s'han (des)aprofitat els anys escolats en el terreny de les polítiques encaminades a la recuperació del català. Per fer-ho, res millor que intentar avaluar quin ha estat tant el resultat com, en termes més generals, l'impacte sobre el cos social de les polítiques lingüístiques desenvolupades en el marc constitucional i estatutari. És hora, doncs, de mirar de fer balanç.

1.2. *Els límits de l'avaluació*

Però fer balanç no és una tasca necessàriament senzilla. Diuen els plantejaments *neoclàssics* o *tecnocràtics*² que la política i la planificació lingüístiques són unes activitats exercides principalment per les institucions estals, les quals, proveïdes d'informació més o menys acurada sobre el context en què han d'actuar, determinen un seguit d'objectius i procuren dur-los a la pràctica. Partint d'aquest tipus de plantejaments, hom pot arribar a concebre un sistema d'avaluació pulcre i precís per a les tasques de política i planificació lingüístiques basat essencialment en la comparació dels objectius inicials amb els resultats assolits. Aquest sistema només hauria de valorar si les propostes previstes han reeixit, si el pla de treball era l'adequat, si els recursos invertits eren suficients i, en el pitjor dels casos, si calia modificar algunes de les propostes inicials.

Tanmateix, cada volta és més evident que el propòsit d'avaluar les ini-

Consolidat 2001 SGR 0004 «Grup d'Estudi de la Variació» de la Generalitat de Catalunya. Vull agrair els comentaris de Carles de Rosselló i Emili Boix a la versió inicial d'aquest article, així com de Natxo Sorolla en el tractament estadístic de les dades. Com se sol dir en aquests casos, qualsevol dels errors que pogués detectar el lector en aquestes línies és de responsabilitat exclusiva de qui les signa.

2. Vegeu COOPER, 1989, cap. 3, i BOIX i VILA, 1998, cap. 7.

ciatives de política lingüística presenta molta més complexitat del que havien intuït els primers autors que es van aventurar en aquest camp. Les raons per a aquesta complexitat són múltiples.

Per començar, i contràriament a allò que podríem suposar, la gran majoria de les iniciatives glotopolítiques, fins i tot les empreses per governs i institucions amb recursos suficients, són més aviat poc “planificades”: Les actuacions solen plantejar-se en termes genèrics i sovint ambigus, no operativitzats, sense calendaris d’execució, sense prioritització i organització de recursos, i sense criteris i eines d’avaluació. Així, bona part de les actuacions de política lingüística neixen, creixen i s’extingeixen sense haver arribat a explicitar els elements que permetrien sotmetre-les a una avaluació rigorosa.

En segon lloc, tal com posen en relleu diversos autors des de perspectives diverses,³ els models tecnocràtics tendeixen a negligir el fet que els actors involucrats en les accions glotopolítiques no es limiten a les institucions estatals. Tal com mostra l’experiència catalana, els actors de la política lingüística solen ser nombrosos i variats: per esmentar-ne només uns quants, assenyalem els partits polítics, els sindicats, les associacions patronals, les esglésies, les associacions de mares i pares d’alumnes, les organitzacions d’activisme o els mitjans de comunicació públics i privats. En altres paraules, la pretensió de limitar la política lingüística a l’acció d’un grapat d’institucions estatals és ineficaç perquè és massa reduccionista. La política lingüística no la fa només l’Estat, sinó tots aquells que intenten incidir en la relació existent entre les varietats lingüístiques en contacte, des dels individus que corregeixen amb esprai els topònims de les indicacions viàries fins al consell d’administració d’una multinacional que determina la seva llengua de funcionament intern.⁴

En tercer lloc, la política lingüística no és independent de la resta de polítiques econòmiques, socials, educatives, culturals o d’altra mena: una determinada política d’habitatge —que, per exemple, afavoreixi la concentració dels immigrants— pot tenir més rellevància per al futur d’una comunitat lingüística que totes les campanyes de difusió d’una llengua. A l’inre-

3. Sobretot les crítiques, tant les postestructuralistes i neomarxistes (vegeu TOLLEFSON, 1991) com les perifèriques i minoritàries (vegeu FISHMAN, 1994; BOIX i VILA, 1998, cap. 7).

4. En aquest sentit, fins i tot el concepte de *contraplanificació* emprat per alguns autors continua essent excessivament limitat, ja que suggereix dos bàndols oposats allà on el que hi ha és una pluralitat d’iniciatives i interessos, sovint dinàmics i fins i tot canviants en funció de la conjuntura i les circumstàncies. N’hi ha prou de pensar en els conflictes relacionats amb la política lingüística escolar a Catalunya més recent per veure fins a quin punt la idea d’un o dos bàndols compactes no és més que un miratge.

vés, sovint les iniciatives aparentment més centrades en l'idioma poden tenir objectius i conseqüències externs a la mateixa llengua. Així, per exemple, la imposició de determinades exigències lingüístiques pot servir com a eina per a determinades polítiques econòmiques proteccionistes.

En quart lloc, l'avaluació de les polítiques lingüístiques inclou una contradicció de tipus temporal difícil de resoldre: d'una banda, els canvis lingüístics substancials —per exemple, la modificació en les normes de transmissió lingüística intergeneracional— demanen dècades per poder ser confirmades, per la qual cosa sovint no poden valorar-se adequadament en terminis excessivament breus; de l'altra, el pas del temps possibilita canvis socials de gran abast —migracions massives, reorganitzacions sociopolítiques, transformacions econòmiques, canvis tecnològics— que poden fer quasi impossible de comparar directament una mateixa societat després de certs lapses de temps. Per posar un exemple, resultaria complicat de comparar el coneixement de català al barri del Raval de Barcelona avui amb el que tenia la població que hi habitava fa 25 anys sense tenir en compte que un percentatge substancial dels actuals residents són estrangers que s'hi han instal·lat fa poc temps i ocupen el buit deixat pels antics habitants, avui desplaçats fins i tot fora de Barcelona.

Finalment, i sense pretensió d'exhaustivitat, una avaluació ideal hauria d'establir les relacions de causalitat entre els esforços invertits a produir un canvi i els resultats obtinguts. És cert que en alguns casos això pot semblar relativament senzill: si creix el coneixement de la llengua X entre els joves alhora que s'estén l'ensenyament d'aquesta llengua al sistema educatiu, podem atribuir el creixement a la política lingüística en l'ensenyament. Però les relacions sociolingüístiques són habitualment molt més complexes d'establir en termes generals, no sols perquè parlem de fenòmens multicausals —hi intervenen factors socials, demogràfics, polítics, ideològics, tècnics, etc.—, sinó perquè som molt lluny d'haver establert uns models teòrics prou sòlids en el camp de les ciències del llenguatge com per aventurar-nos a formular certes afirmacions.

En poques paraules: l'avaluació acurada dels resultats i els impactes de cada iniciativa concreta de planificació no sols és lícita, sinó pràcticament imprescindible. Per contra, la pretensió de poder *avaluar* estrictament les transformacions sociolingüístiques al llarg de períodes considerables de temps resulta probablement excessiva a causa de la multicausalitat dels fenòmens socials i de les transformacions exercides pel mateix pas del temps. Més que d'avaluar, en aquest segon cas, hauríem de parlar de *valorar* en termes força més generals.

L'avaluació de les polítiques lingüístiques desenvolupades als Països

Catalans durant el període de vigència de la Constitució espanyola de 1978 ofereix totes les dificultats assenyalades, i encara d'altres. Per començar, si bé podem considerar que l'objectiu de la política lingüística dels poders públics catalans durant bona part d'aquest període ha estat la *normalització lingüística del català*, resulta força més difícil de precisar amb exactitud quin és el sentit que caldria atribuir a aquest terme més enllà de la promoció del coneixement i l'ús del català en termes genèrics, la qual cosa fa més aviat complex d'esbrinar els objectius concrets que caldria haver assolit.⁵ En segon lloc, si aquests objectius es poguessin arribar a explicitar, continuaria essent restrictiu de plantejar l'avaluació d'aquest període com si l'única política lingüística es derivés d'una sola institució —en aquest cas, els governs de cada territori—, és a dir, com si la resta d'actors socials —des de l'Administració central fins als col·lectius d'activisme lingüístic— no haguessin desplegat les seves actuacions polítiques. De fet, avaluar les polítiques lingüístiques desenvolupades en el marc de la Constitució de 1978 implicaria considerar igualment el grau d'assoliment dels objectius marcats per tots els actors glotopolítics que han dut a terme actuacions mínimament cohesionades, un propòsit que escapa a les nostres possibilitats.

Cal assenyalar, d'altra banda, que les tasques d'avaluació es veuen entrebancades per les insuficiències tècniques amb què ha de treballar l'analista. Malauradament, els successius governs dels territoris catalanòfons han preferit no aprofundir en l'estudi de la situació de la llengua, i quan ho han fet han treballat de manera poc sistemàtica i coordinada. Així, no disposem encara de dades veritablement comunes a tota la comunitat lingüística, i disposem de pocs indicadors que permetin una veritable avaluació global. De fet, resulta paradoxal que la major part dels instruments de mesura sistemàtica i comparable de què disposem o bé no abracen la totalitat del territori lingüístic, o bé provenen d'institucions no catalanes —en especial, les nombroses recerques realitzades pel Centre d'Investigacions Sociològiques, dependent del Govern de Madrid.

Ateses totes aquestes circumstàncies, més que *avaluar* el resultat de les polítiques lingüístiques dels darrers 25 anys, el que farem en aquest article

5. Només cal baixar a un nivell lleugerament superior de precisió per constatar-ho. BRANCHADELL i DOMÍNGUEZ (1998, p. 194) afirmaven que «[...] la política lingüística catalana es proposa convertir el català en la llengua predominant de la vida pública en un marc legal de doble oficialitat que implica la igualtat dels drets lingüístics individuals.» Tal com ells mateixos assenyalen, aquesta afirmació no és compartida per alguns partits polítics —molt especialment el Partit Popular—, però tampoc sembla gaire compartida per un nombre significatiu d'actors privats, sobretot del món socioeconòmic, comunicatiu, així com per bona part de les administracions públiques centrals.

serà proposar un conjunt d'elements que permetin *valorar* les transformacions experimentades per la situació sociolingüística del país durant aquest període, amb dues grans limitacions. D'una banda, dels quatre grans eixos sobre els quals incideix la política lingüística (vegeu Vila, en premsa) ens centrarem en els usos de la llengua, i no entrarem a valorar ni els coneixements, ni el corpus ni les representacions o ideologies. D'una altra, limitarem la nostra revisió a Catalunya, el territori més ben analitzat a hores d'ara. Cal deixar ben clar d'entrada que les conclusions que extraurem no són aplicables automàticament a la resta de la comunitat lingüística.

1.3. *El marc demolingüístic de partida*

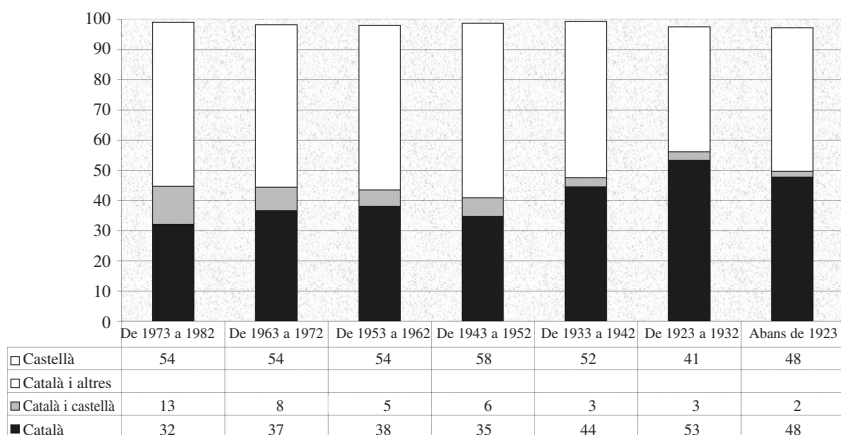
No podem comprendre l'impacte de les polítiques lingüístiques aplicades a Catalunya durant els darrers 25 anys prescindint del seu marc demolingüístic de partida. I per entendre aquest marc ens cal aclarir en primer lloc l'evolució de la població catalana al llarg del segle xx.

En començar el segle passat, Catalunya era un país pràcticament homogeni des d'un punt de vista etnolingüístic. Sens dubte, el castellà era la llengua obligatòria per a determinades funcions oficials, així com la llengua d'una escolarització que de mica en mica anava afectant capes més àmplies de la població. Ara bé, fora de les escasses relacions amb l'oficialitat i l'escola, el català era *la* llengua de la vida del país. Els únics col·lectius diferenciats eren les poblacions gitanes de llengua caló —una llengua que precisament entrava en la fase final de desaparició— i els escassos al·loglots —principalment castellanoparlants, però també d'algunes altres procedències. Avui pot resultar difícil d'imaginar, però fins a la Guerra Civil (1936-1939), el català era pràcticament l'única llengua inicial de la població nascuda a Catalunya. Aquesta correlació entre el fet d'haver nascut a Catalunya i tenir el català per llengua inicial era tan sòlida que encara ara, després de més de 60 anys, encara és perceptible. L'any 1997, un 53,9 % dels residents a Catalunya nascuts abans de 1933 eren nats en aquest territori; doncs, bé, aquest mateix any, un 51,5 % dels residents a Catalunya del mateix grup d'edat tenia el català com a llengua inicial (Torres, 2003, p. 58). En altres mots, l'any 1933 el percentatge de nascuts a Catalunya que no tenien el català com a primera llengua difícilment devia passar del 3 % del total de la població.

Ara bé, com és sabut, al llarg del segle xx la població catalana s'ha vist pregonament modificada per diferents onades immigratòries (vegeu Cabré, 1999). Produïdes en un context general de postergació —quan no de

persecució oberta— del català, aquestes immigracions han tingut un impacte innegable en la configuració demolingüística del país (vegeu Torres, 2003). Així, durant la primera meitat de segle s'anà instal·lant a Catalunya un col·lectiu minoritari de primera llengua castellana. A partir de les immigracions massives dels anys cinquanta, seixanta i fins a mitjan anys setanta, el castellà esdevé primer la llengua inicial majoritària dels residents a Catalunya, i després fins i tot la més apresada entre els infants nascuts al país (vegeu el gràfic 1). Alhora, el català va anar reculant en termes percentuals: primer deixa de ser la llengua inicial majoritària dels residents al país (entre els nascuts entre els quaranta i cinquanta), després passa a ser minoritari entre els nascuts a Catalunya (a partir de 1960), i finalment assoleix el nivell mínim històric en la cohort de nascuts entre 1973 i 1982.⁶ Es tracta d'una reculada complexa i amb alts i baixos, que no és tan considerable si hom té en compte que simultàniament augmenta el nombre de bilingües familiars.

GRÀFIC 1. EVOLUCIÓ INTERGENERACIONAL DE LA LLENGUA INICIAL (ENCREUAMENT DE LLENGUA PARLADA AMB PARE I AMB MARE) A CATALUNYA FINS AL 1982. PERCENTATGES



Font: elaboració pròpia de DYM (1997).

6. Presa de manera global, la relació entre llengua familiar i grup d'edat per a aquestes dades a un nivell de significació de 0,01 és clarament significativa.

A l'hora de valorar l'evolució recent de la realitat sociolingüística del país caldrà tenir ben present aquest gràfic ja que, en el fons, suggereix una gran contradicció històrica. D'acord amb aquestes dades, resulta que en el mateix moment en què s'estava aconseguint el reconeixement de l'oficialitat del català, i en el moment que començaven a aplicar-se les primeres mesures de recuperació del català, a Catalunya hi naixia la generació menys catalanòfona de tota la història. Òbviament, els canvis polítics eren liderats per integrants de generacions anteriors, amb una composició demolingüística diferent de les generacions nascudes durant els seixanta i setanta. I cal entendre que aquesta caiguda passés desapercibuda per a la majoria de la població, ocupada ja sigui a dissenyar el marc polític, a refer-se dels trasbalsos ideològics, o simplement a superar la crisi econòmica. Però resulta que aquesta circumstància és cabdal per entendre el nostre país, perquè és precisament sobre aquesta generació que s'ha desenvolupat el gruix de les polítiques lingüístiques de les darreres dècades, tant a favor com en contra del català. I es tracta d'una generació que, cal no oblidar-ho, no començarà a treure el cap a les enquestes fins a 15-20 anys després, ja en plens anys noranta. Seran els joves del final del segle xx, que tanta preocupació despertaran entre alguns sectors per una aparent desídia en la defensa del català.

És partint d'aquest marc demolingüístic que als pròxims capítols intentarem de fer comprensible com han evolucionat els usos lingüístics de la població de Catalunya.

2. L'EVOLUCIÓ DELS USOS LINGÜÍSTICS

A diferència d'allò que s'esdevé amb els coneixements, en què hi ha cert consens entre els analistes, la valoració de la situació actual i de l'evolució recent dels usos lingüístics a Catalunya resulta força controvertida. En aquest camp, els problemes s'acumulen, ja que les dades disponibles són molt dissemblants entre si, fins i tot contradictòries. En bona mesura, aquestes discrepàncies es deriven d'una feblesa més pregona atribuïble a l'estadi encara incipient tant dels marcs teòrics com de les eines d'anàlisi disponibles per examinar els usos. Tot plegat alimenta la desconfiança entorn a l'anàlisi dels usos i obre la porta a polèmiques sovint basades en les anècdotes personals més que no pas en anàlisis consistents.

Per tal de donar una visió sintètica de la situació i l'evolució dels usos, aquí els revisarem des de diverses perspectives:

- 1) Els usos institucionals no educatius
- 2) Els usos en l'àmbit educatiu
- 3) Els usos interpersonals.

En fer aquesta classificació ens basem en una oposició genèrica entre els usos *institucionals* i els *interpersonals*. Els primers serien aquells que són produïts per individus o col·lectius en tant que portaveus, representants o membres d'institucions, i no pas en la seva qualitat d'individus privats, propis més aviat dels usos interpersonals. A causa de les seves especificitats, diferenciem aquí els usos en els àmbits educatius de la resta d'usos institucionalitzats. Per motius eminentment pràctics i d'espai, considerarem el consum cultural al costat dels usos institucionals, tot i que en força aspectes podrien considerar-se un capítol a part dels usos lingüístics.

2.1. *Els usos institucionals no educatius*

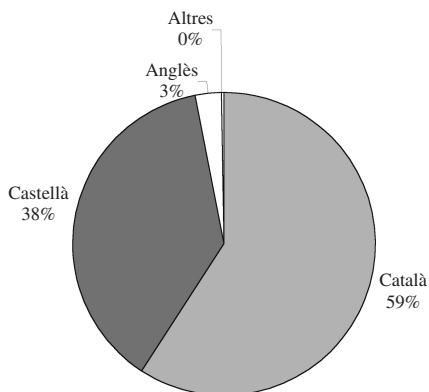
En termes globals, qualsevol comparació dels usos institucionals actuals del català amb les dades de 25 anys enrere només pot donar resultats positius. La raó és ben senzilla: a mitjan anys setanta el català era absent de la immensa majoria d'aquests àmbits a causa de la falta de reconeixement legal de la llengua pròpia del país. No cal dir-ho, aquesta valoració pot matissar-se molt, sobretot si, en comptes d'establir una comparació a 25 anys vista, hom es planteja si els avenços produïts són suficients, és a dir si han arribat als objectius factibles i desitjables, la qual cosa implica un acord previ sobre quins són aquests objectius. Igualment, la valoració de com han evolucionat els usos institucionals pot ser ben diferent si el que es valora és el seu ritme, la qual cosa obliga a un exercici de segmentació temporal que no podem emprendre en aquest article.

Tot i les diverses iniciatives en aquest sentit, l'avaluació dels usos institucionals en tota la seva complexitat es troba encara en un estadi incipient, i només disposem de dades fragmentàries, per bé que de considerable valor. Els àmbits analitzats fins ara són múltiples: les diverses administracions, diversos sectors socioeconòmics —les grans superfícies i els hipermercats, les estacions de serveis, el sector de les assegurances, les entitats financeres, les empreses de serveis, etc.—, les indústries culturals i els mitjans de comunicació. Cadascun dels sectors té les seves particularitats i dinàmiques, la qual cosa fa que els resultats siguin difícils de comparar a primera vista.

Així, d'acord amb un estudi encarregat per la Direcció General de Po-

lítica Lingüística per conèixer els usos lingüístics en les grans empreses de Catalunya, el català hi seria la llengua de treball predominant (vegeu el gràfic 2).

GRÀFIC 2. PRINCIPAL LLENGUA DE TREBALL A LES GRANS EMPRESES.
PERCENTATGES



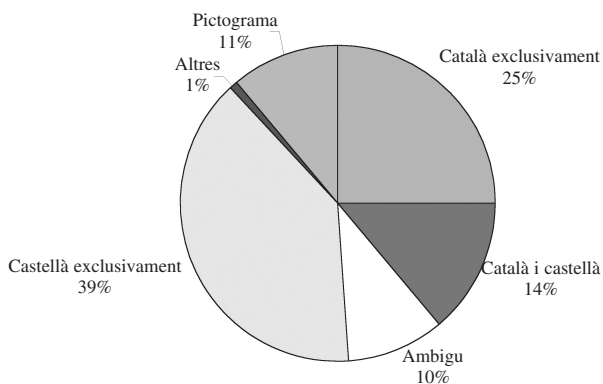
Font: Departament de Cultura, 2002, p. 142.

En canvi, aquest predomini del català no es produiria en un altre sector també analitzat per un segon estudi de la mateixa Direcció General, el de les benzineres. En aquest cas, i en relació amb l'ús lingüístic global —predominantment escrit—, el català, sol o acompanyat, no arribaria a ser majoritari, i competiria amb un quasi 40 % de presència exclusiva del castellà (vegeu el gràfic 3).

Un tercer exemple, el del món de la publicitat al carrer, permet constatar les discrepàncies existents ara com ara en els usos lingüístics en el món socioeconòmic. D'acord novament amb un estudi encarregat per la mateixa Direcció General de Política Lingüística, la presència del català oscil·laria de manera molt acusada entre uns mínims força baixos a la perifèria barcelonina i uns màxims molt remarcables a les ciutats de Lleida i sobretot Girona (vegeu el gràfic 4).

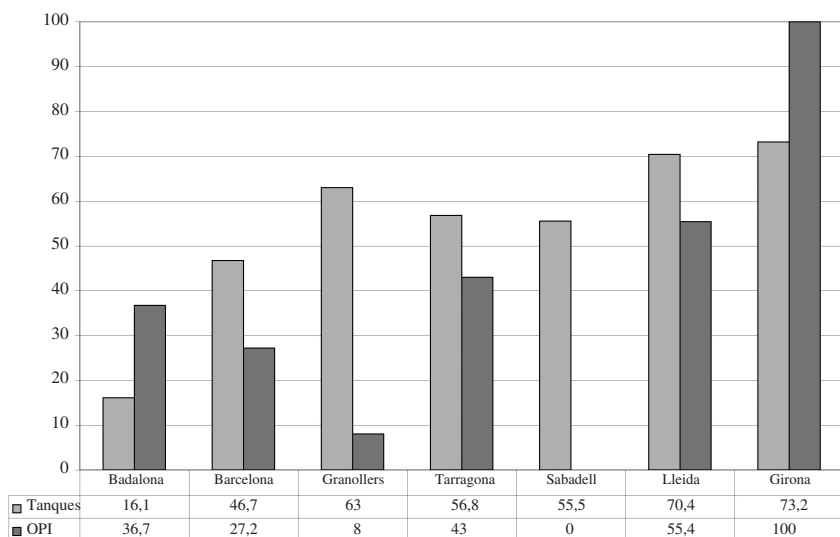
Aquests pocs exemples ja permeten entreveure les dificultats d'analitzar els usos institucionals de manera conjunta. Per desgràcia, rarament disposem de sèries d'estudis sobre un mateix àmbit al llarg de períodes ex-

GRÀFIC 3. ÚS LINGÜÍSTIC GLOBAL A LES ESTACIONS DE SERVEI DE CARBURANT DE CATALUNYA. 1999. PERCENTATGES



Font: Departament de Cultura, 2002, p. 133.

GRÀFIC 4. ÚS DEL CATALÀ EN TASQUES I OBJECTES PUBLICITARIS IL·LUMINATS (OPI). 1999. PERCENTATGES



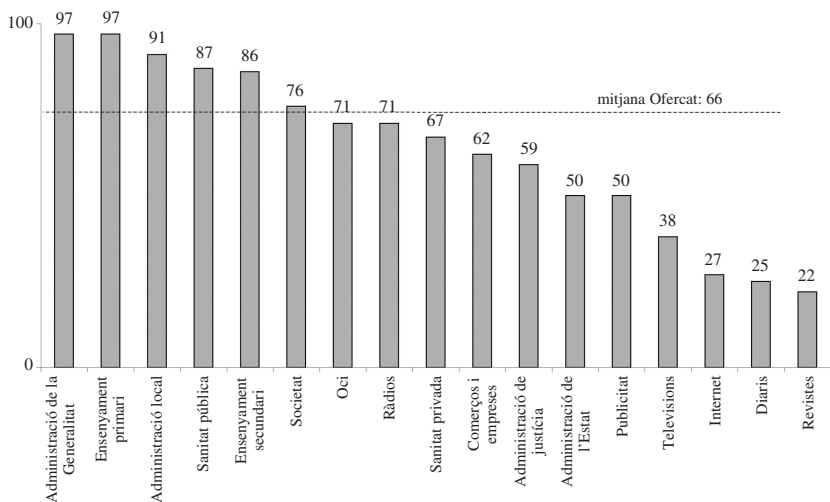
Font: Departament de Cultura, 2001, p. 144.

tenso de temps, la qual cosa dificulta enormement d'assolir una visió de evolutiva de conjunt. Igualment, ens manca encara una visió global com la que podrà ser proporcionada per eines de síntesi com ara el sistema d'indicadors SIL (vegeu Solé, 2003). En aquest sentit, resulta interessant l'estudi de l'*oferta* lingüística en català que proporciona l'índex Ofercat. L'Ofercat mesura en forma d'índex les possibilitats de servir-se del català que ofereixen a consumidors i ciutadans les administracions, els comerços, els mitjans de comunicació, les associacions de consumidors, les empreses públiques i privades, etc. Els seus resultats no s'han d'entendre pas com a percentatges d'ús, sinó com a índexs, encara que es presenten sobre 100 per tal de facilitar-ne la comprensió gràfica.

Romagosa, López i Fabà (2003) van aplicar l'Ofercat a sis localitats de Catalunya: primer a Santa Coloma de Gramenet (l'any 1998), i l'any 2001 a Tremp, Manresa, Tarragona, Lloret de Mar i Ciutat Vella (Barcelona) (vegeu el gràfic 5). Tot i tractar-se d'un estudi pilot no representatiu de la totalitat del territori, les dades que se'n deriven permeten extreure nombroses conclusions *grosso modo* extrapolables al conjunt de l'ús institucional del català —si més no, l'oferta al ciutadà. En termes generals, l'índex Ofercat identifica algunes àrees amb una forta presència del català —Administració de la Generalitat i local, ensenyament primari, sanitat pública— i unes altres amb una presència més deficitària —diaris, revistes, Internet, televisió, publicitat, d'una banda, i Administració de l'Estat i judicial, de l'altra. Així, a partir d'aquests resultats i en termes generals, els usos dependents de l'Administració catalana i/o de més proximitat serien uns dels més catalanitzats, mentre que el món de la comunicació escrita i el dependent de l'Administració espanyola serien molt més hostils a la llengua catalana.

Tal com apuntàvem al començament d'aquest apartat, l'anàlisi dels usos oficials i del món socioeconòmic implica, de fet, comparar els usos actuals amb el 0% del franquisme. Ara bé, l'estudi dels mitjans de comunicació i de les indústries culturals permet fer una anàlisi més detallada. És sabut que durant el darrer franquisme l'activisme cultural català va aconseguir construir un petit entramat d'indústries culturals en alguns camps com ara el món editorial —amb diverses editorials com Selecta, Barcino i, posteriorment, Enciclopèdia Catalana, Edicions 62, etc.—, en algunes iniciatives de premsa periòdica, en el camp de la música —la Nova Cançó—, en el teatre i fins i tot en àmbits empresarialment més arriscats com el cinema. Aquesta experiència, combinada amb el fet que el català disposava d'un corpus raonablement ben codificat i estilísticament desenvolupat, va permetre que, en iniciar-se el procés d'extensió de l'ús del català, no es partís

GRÀFIC 5. MITJANA DELS ÍNDEXS PER SUBSECTORS I ÀMBITS, I MITJANA OFERCAT



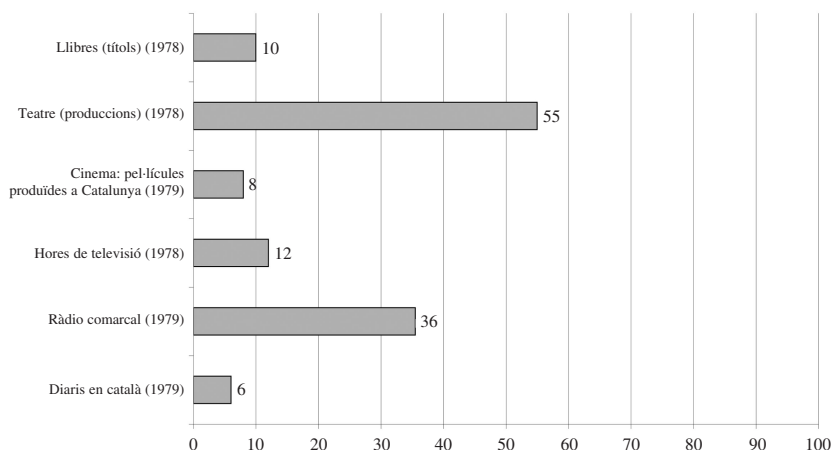
Font: Romagosa, López i Fabà (2003), p. 8.

de zero. Aquesta experiència, modesta però significativa i útil, va permetre introduir el català en nous espais com ara la premsa —aparició de l'*Avui* i la premsa comarcal—, la ràdio i la televisió —circuitos *regionals* i emissores locals— fins i tot abans de disposar de veritables institucions de política lingüística i de legislació *ad hoc*. Així, i d'acord amb les dades corresponents als darrers setanta, el català començava a assolir una presència significativa, per bé que encara molt i molt minoritària, en diversos àmbits del món cultural. El gràfic 6 ens permet conèixer la situació del català en aquests àmbits al final dels setanta, d'acord amb un dossier sobre l'ús del català aparegut a la revista *Saber*.

Quina és la situació 25 anys després? Tot i que en tractar-se d'un estudi de síntesi part dels seus resultats ja no siguin estrictament actuals,⁷ el marc dibuixat a Societat Catalana de Comunicació (2002) reflecteix prou bé les principals tendències dels usos lingüístics als mitjans de comunicació

7. Les dades en què es va basar corresponien sobretot a la segona meitat dels anys noranta. Així, per exemple, l'estudi no recull fenòmens com els diaris metropolitans gratuïts bilingües —*Metro* i *Barcelona 20 Minutos*—, l'aparició del primer diari esportiu en català —*El 9*—, l'arribada d'*El Punt* a Barcelona o el creixement d'audiència de les televisions supralocals com ara CityTV o BTV.

GRÀFIC 6. ÚS DEL CATALÀ EN DIFERENTS ÀMBITS AL FINAL DELS SETANTA.
PERCENTATGES



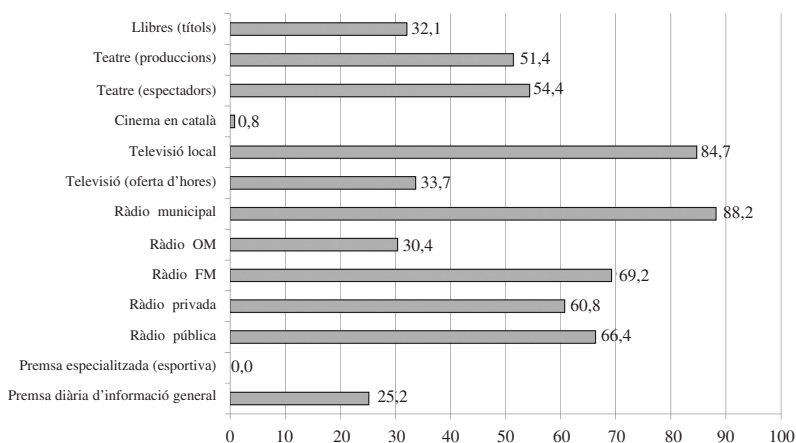
Font: Subirats (1980).

de Catalunya al començament del 2000. Avui, com fa 25 anys, el català presenta una situació molt variable segons el camp (vegeu el gràfic 7). A grans trets, podem distingir les tendències següents:

- En alguns camps, l'oferta del català resta quasi marginal, com en el món del cinema —incloent-hi els suports de vídeo i DVD— i de les publicacions especialitzades, si més no en termes percentuals.
- La posició de la llengua ha avançat significativament, tot i que continua essent minoritària, en àmbits com l'edició de llibres, en la premsa i l'oferta televisiva generalistes.
- El català ha esdevingut majoritari en alguns àmbits, com ara en la ràdio —amb l'excepció de l'ona mitjana— i la premsa local i comarcal.
- Finalment, el món del teatre constitueix una excepció certament remarcable: en relació amb les dades de 1978, el català continua essent majoritari,⁸ amb unes xifres que mostren una semblança sorprenent amb les de 25 anys enrere.

8. Cal tenir en compte que en el cas del teatre, els percentatges restants han d'atribuir-se no sols a espectacles en castellà, sinó també als realitzats en altres llengües i als muts.

GRÀFIC 7. ÚS DEL CATALÀ (OFERTA) EN DIFERENTS ÀMBITS A CATALUNYA. PERCENTATGES

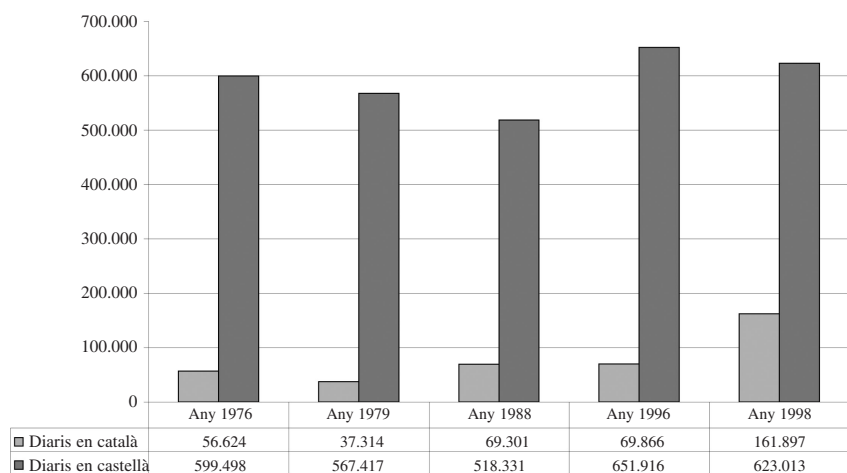


Font: Murciano i Xicoy (2002), p. 96.

La identificació d'aquestes grans tendències no hauria d'amagar que cadascun dels àmbits identificats és en certa mesura autònom de la resta, amb els seus actors, les seves restriccions, les seves pròpies tendències i, per tant, els seus propis ritmes. Aquesta diversitat resulta difícilment sintetitzables en un treball com el que ens ocupa. Per posar només dos exemples, l'evolució de la premsa i la de la televisió generalistes al llarg d'aquest període és clarament divergent. L'oferta de premsa diària general d'àmbit nacional roman considerablement estable, amb poques altes i baixes. Ara bé, durant tot aquest període, tal com mostra el gràfic 8, la presència del català —reduïda a l'*Avui* i l'experiència fugissera del *Diari de Barcelona*— ha estat estable i molt minoritària fins a l'any 1997, moment en què l'aparició de la doble versió d'*El Periódico de Catalunya* permet depassar el 20 % del total de vendes.

En canvi, l'evolució de l'oferta televisiva durant el mateix període és força més accidentada. Sense entrar en detalls, la multiplicació d'emissores —aparició de la Corporació Catalana de Ràdio i Televisió, desenvolupament de les cadenes privades radicades a Madrid, expansió creixent de cadenes privades locals i cada cop més d'àmbit supralocal, transformacions tecnològiques— implica alts i baixos en la presència del català a les ones, que passa de ser marginal al final dels setanta a ocupar més del 40 % de la

GRÀFIC 8. EVOLUCIÓ DE LA DIFUSIÓ DELS DIARIS EN CATALÀ I EN CASTELLÀ A CATALUNYA. 1976-1998



Font: Figueras, Tolosa i Ventura (2002, p. 31).

programació l'any 1989, i torna a caure fins al 26 % l'any 1997 (Figueras, Tolosa i Ventura, 2002, p. 45).

De la revisió de les tendències que assenyallem aquí, se'n poden extreure diverses lliçons per als usos institucionals del català, fins i tot enllà del món de la comunicació i les indústries culturals.

En primer lloc, la rellevància de la *proximitat* a l'hora de facilitar la introducció del català. En termes generals, la llengua pròpia del país ha trobat més facilitat a l'hora d'escalar posicions en mitjans de proximitat —premsa local i comarcal, ràdio i televisió local, propaganda local, etc.— que en diaris nacionals o en la premsa temàtica especialitzada.

En segon lloc, la complexitat de la relació entre la iniciativa pública i la privada en l'ús del català. En termes generals, la iniciativa dels poders públics locals i autonòmics ha tingut un efecte estimulador en el creixement de l'oferta d'ús institucional del català. D'una banda, els serveis públics dependents d'aquests poders obtenen unes puntuacions de les més elevades pel que fa a l'oferta d'aquesta llengua; de l'altra, l'actuació d'aquests poders públics ha estat determinant a l'hora d'incrementar l'ús del català en els sectors en què aquest és encara minoritari, ja sigui per la via de la intervenció directa —per exemple, amb la creació d'ens com la CCRTV—, de la legislació —amb les polítiques de quotes— o per la via de l'acció positi-

va —com ara finançant les versions catalanes de diaris originalment en castellà. Ara bé, cal evitar de caure en dicotomies excessivament simplificadores: els poders públics també tenen un paper fonamental en la *reducció* efectiva de l'oferta del català. Sense anar més lluny, la normativa estatal que regula les concessions de les televisions privades ha buscat consolidar conglomerats comunicatius de matriu hispanocastellana, i ha impedit en la pràctica l'aparició de cadenes que emetessin en català fins a l'esclat de les televisions locals. Igualment, els plantejaments de la iniciativa privada són lluny de ser homogenis: sense anar més lluny, a la Regió Metropolitana de Barcelona, la zona més descatalanitzada lingüísticament de Catalunya, conviuen publicacions privades gratuïtes de tiratge considerable en català —com el conglomerat de *Tot Sant Cugat*, *Tot Cerdanyola*, etc.—, bilingües —com *Barcelona 20 minutos* i *Metro directe*— i en castellà —com el diari esportiu *Crack 10*. En aquest sentit, és possible que la dependència forana introdueixi un biaix en contra del català que caldria analitzar de manera sistemàtica per a cada àmbit socioeconòmic.⁹

En tercer lloc, la importància de l'accessibilitat individual per al creixement dels usos institucionals del català. Les històries d'èxit associades amb l'ús del català són nombroses i en camps diversos: en premsa, com ara les versions catalanes d'*El Periódico* i *Segre*; en ràdio i televisió, com les emissores Flaix FM i Ràdio FlaixBac o les televisions privades bilingües; en premsa electrònica, com Vilaweb; en el sector de l'alimentació, com ara les cadenes de supermercats Caprabo o Condis, o la central lletera Llet Nostre; en el sector de serveis, com en el cas de l'empresa d'esports Dir. Aquests i molts altres casos posen damunt de la taula un dels dilemes de la promoció del català: hi ha segments amplíssims de la població predisposats a consumir productes en català, fins i tot de manera prioritària, sempre que el producte els resulti prou atractiu. I tot fa pensar que el rebuig a aquests usos és considerablement inferior als beneficis que pot aportar el català.

Fet i fet, es dibuixa un panorama complex que mereixeria molta més anàlisi de la que ara com ara tenim a l'abast. Potser l'experiència del català a Internet permet sintetitzar la tensió entre les tendències enunciades, i ajuda a visualitzar els punts forts i el punts febles del català en els usos institucionalitzats. Tot i que l'Ofercat el situï en una posició de feblesa comparativa, cal tenir en compte que a Internet el català competeix no pas amb el castellà sinó amb totes les llengües del món. Des d'aquesta perspectiva, la

9. Així era, sense anar més lluny, en el cas de les benzineres estudiades anteriorment. La mateixa tònica s'insinua per exemple en la premsa gratuïta, la ràdio i la televisió locals, i fins i tot en bona part del món empresarial.

posició del català a la xarxa és comparativament força sòlida. Pel juny del 2003, la xarxa contenia 27.764 webs en català, una xifra gens menyspreable en comparació amb els 11.201 del txec, els 18.633 del rus, els 12.289 del noruec o els 37.654 del suec, sobretot si tenim en compte que per aquelles dates hi havia un màxim de tres milions d'internautes catalans —i no necessàriament catalanòfons. La xarxa catalana era variada —des de pornografia a alta ciència—, molt dinàmica —dotzena llengua en bitàcoles (els *weblogs*, la darrera moda d'Internet)— i cobria tot el territori lingüístic.¹⁰ En paraules de Vicent Partal: «El català [és] un cas d'èxit a Internet; Internet, un cas d'èxit per al català» (Partal, 2002, p. 29). Però la xarxa catalana té llacunes importants, sobretot en l'àmbit institucional i econòmic. Per començar, l'Administració espanyola i europea —que els catalans cofinancen amb els seus impostos— no inclou la llengua catalana en les seves opcions. Aquesta reticència envers el català s'estén, més enllà del sector públic, fins a determinats sectors empresarials: mentre que els principals cercadors internacionals inclouen el català entre les seves opcions, els espanyols —incloent-hi alguns d'instal·lats a Barcelona com Terra!— no ho fan. Tot plegat, però, no impedeix que el català sigui una llengua àmpliament usada a Internet, molt per damunt del que teòricament li correspondria per volum demogràfic i per la seva situació d'anormalitat social. Una situació de la qual caldria extreure les conclusions pertinents.¹¹

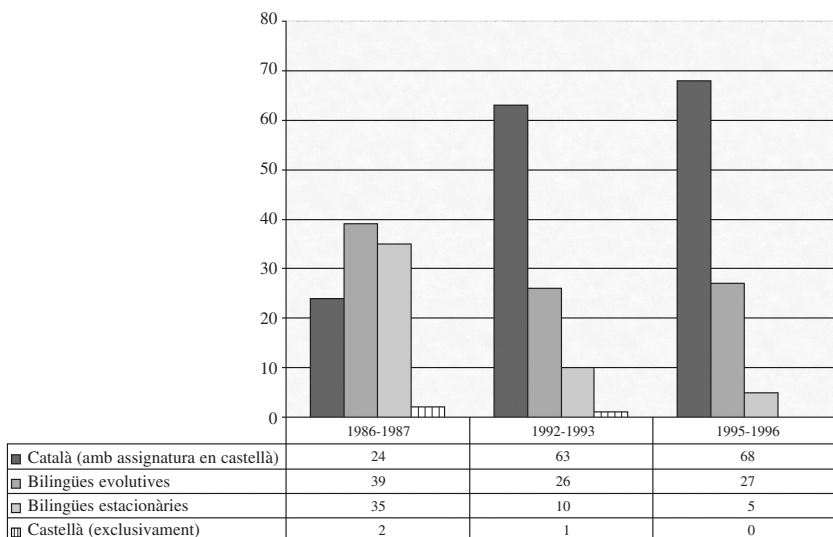
2.2. Els usos en l'àmbit educatiu

El món educatiu de tots els nivells és un dels que més ha transformat els seus usos lingüístics al llarg d'aquest període. En començar la Transició, l'ús del català com a llengua vehicular de l'ensenyament era molt limitat. Durant el curs 1978-1979, sols un 1,5 % dels centres escolars de primària

10. Les dades d'aquest paràgraf provenen de PARTAL (2002).

11. Per a Internet, aquestes eren evidents: «És cert que la xarxa té uns condicionants que la fan més pròxima al català que no pas estranya. Bàsicament la seua descentralització i el fet que no poden existir barreres imposades de caràcter tècnic o polític. Si hi hagueren hagut barreres tècniques grosses (si els webs només els hagueren pogut fer grans empreses amb molts milions per davant o amb altíssims recursos tècnics) o hi hagueren hagut barreres polítiques (si les institucions hagueren hagut d'autoritzar un web abans de publicar-lo, per exemple) és ben probable que el català, a la xarxa, estaria en la situació poc confortable que ara es dona en els telèfons mòbils, en els DVD, en els sistemes operatius o en els canals digitals de televisió.» (PARTAL, 2002, p. 29). Ara caldria fer la mateixa elaboració teòrica per a la resta d'àmbits.

GRÀFIC 9. EVOLUCIÓ DE LA LLENGUA VEHICULAR ALS CENTRES D'ENSENYAMENT INFANTIL I PRIMARI A CATALUNYA ENTRE 1986 I 1996



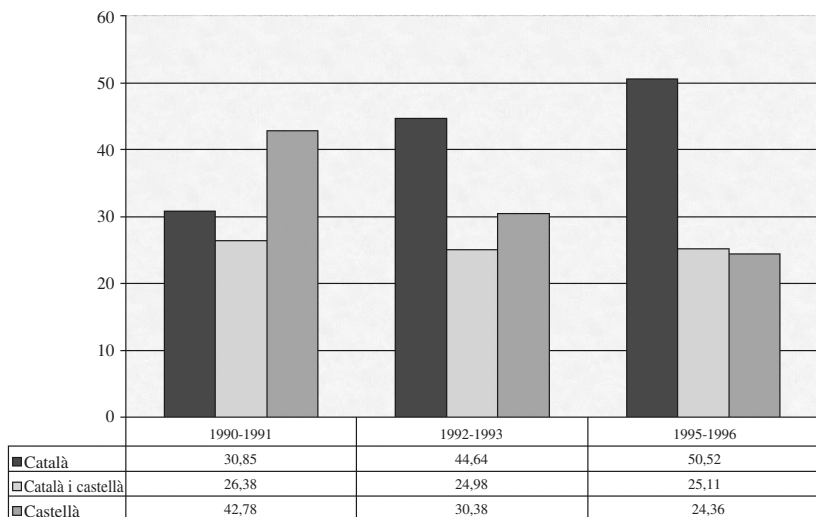
Font: dades del SEDEC, elaboració pròpia.

declaraven fer pràcticament tot l'ensenyament en català; un 2 % suplementari se servia de català i castellà (Vial, 1998). La resta funcionaven en castellà. En 25 anys s'ha passat d'un sistema monolingüe castellanòfon a un sistema en què el català és *de iure* la llengua de treball "normal" i, *de facto*, la llengua vehicular predominant a tots els nivells, per bé que amb diferències internes més notables. Aquest procés ha estat especialment reeixit en l'ensenyament primari —abans, EGB—, on el català esdevé llengua de docència principal pels volts de l'any 1990.

L'extensió del català a l'ensenyament secundari i al batxillerat —com als seus antecessors BUP i FP— no ha estat ni tan ràpid ni tan generalitzat com a l'ensenyament primari (vegeu el gràfic 10). El català hi ha avançat moltíssim en relació amb la situació de la Transició, però dista molt de ser arreu la llengua habitual de docència.

Quina és la situació actual de l'ús del català com a llengua de docència? Paradoxalment, en aquests moments resulta més difícil d'afirmar amb seguretat que anys enrere. D'ençà de la consagració del català com a «vehicle d'expressió normal» (a l'article 20 de la Llei de política lingüística 1/1998 del Parlament de Catalunya), els centres educatius de Catalunya informen

GRÀFIC 10. EVOLUCIÓ DE L'ALUMNAT D'ENSENYAMENT SECUNDARI ENTRE 1990 I 1996 SEGONS LA LLENGUA DE DOCÈNCIA. PERCENTATGES



Font: dades del SEDEC, elaboració pròpia.

—de manera comprensiblement aclaparadora— que els seus usos s'adeqüen a la legislació. Així, el cens lingüístic escolar ha passat a ser considerat menys fiable pels mateixos responsables del SEDEC, si més no pel que fa a la llengua de docència, i s'ha hagut de recórrer a altres procediments. D'acord amb un dels darrers estudis, el català seria la llengua vehicular habitual a prop del 90 % dels centres de primària, mentre que a la resta català i castellà s'alternarien en mesures i segons fórmules variables (Vial i Canals, 2002, p. 22). Ara bé, cal evitar la idea que el català és absolutament hegemònic com a llengua de docència. Sense anar més lluny, un 38 % d'escoles declaren servir-se del castellà —sol o acompanyat del català— en un moment tan crucial com és l'aprenentatge de la lectura i l'escriptura al cicle inicial.

Tant les dades de primària com les de secundària/batxillerat presentades provenen de censos lingüístics escolars, és a dir, que es corresponen principalment amb la llengua en què el professor declara impartir les seves classes. Ara bé, fins a quin punt la llengua del professor és corresposta per l'alumnat? Falten dades per poder respondre amb plena confiança a aquest interrogant, i hi ha discrepància entre les dades de què disposem. Així, alguns estudis de tipus etnogràfic (com ara Vila, 1996) fan pensar que, si més

no pel que fa a l'ensenyament primari, els mestres que parlen català són correspostos en aquesta llengua no sols pels infants de primera llengua catalana, sinó fins i tot per una majoria d'alumnes castellanoparlants. Però cal no oblidar que continua havent-hi una minoria significativa d'alumnes —normalment de primera llengua castellana— que ni tan sols arriben a emprar el català de manera sistemàtica en aquests contextos. Això no es produeix només en escoles d'entorns socials desestructurats com els que estudià Unamuno (1997), sinó fins i tot en centres en què el català és la llengua vehicular *normal*. En aquest sentit, un estudi recent del Servei d'Ensenyament del Català (SEDEC) assenyalava que en un 10-20 % de centres de primària de Catalunya l'alumnat s'adreçaria en castellà com a mínim sovint al seus mestres en situacions docents; aquest percentatge pujaria fins a un 30 % en situacions no docents (Vial i Canals, 2002, p. 22 i 23). Finalment, els usos lingüístics de la resta del personal de les escoles catalanes —personal administratiu i de serveis com ara els equips de menjadors i de neteja, els monitors de patis, els conductors i els acompanyants d'autocars, etc.— són encara més desconeguts, tot i que sembla que hi són molt freqüents els usos bilingües i monolingües castellans.

Pel que fa al món universitari, el català ha esdevingut llengua de docència i d'administració majoritària a totes les universitats de Catalunya. Ara bé, els percentatges d'ús oscil·len considerablement segons diversos paràmetres. En primer lloc, la ubicació i l'àrea de captació de cada universitat, ja que les universitats de fora de Barcelona tendeixen a fer més ús del català que no pas les de la ciutat comtal. En segon lloc, segons el nivell: els primers i segons cicles tendeixen a fer més ús del català que no pas els doctorats, màsters i postgraus; en aquests darrers no és inhabitual que el català sigui minoritari, inexistent, i fins i tot que sigui proscribit explícitament.¹² En tercer lloc, hi ha diferències significatives segons les facultats i els estudis: el català sol tenir menys presència a les facultats de dret i econòmiques i més presència en facultats de ciències. La dependència és també un factor significatiu per a l'ús del català: els centres privats tendeixen a fer més ús del castellà —i en alguns casos, de l'anglès— que els públics. I la tipologia d'ensenyament planteja també les seves particularitats: fora del cas de la Universitat Oberta de Catalunya —universitat creada explícitament per tal de disposar d'ensenyaments no presencials en català—, la docència en línia sembla afavorir l'ús del castellà en detriment del català.¹³ Finalment, també

12. Sobretot en cursos orientats a captar estudiants llatinoamericans.

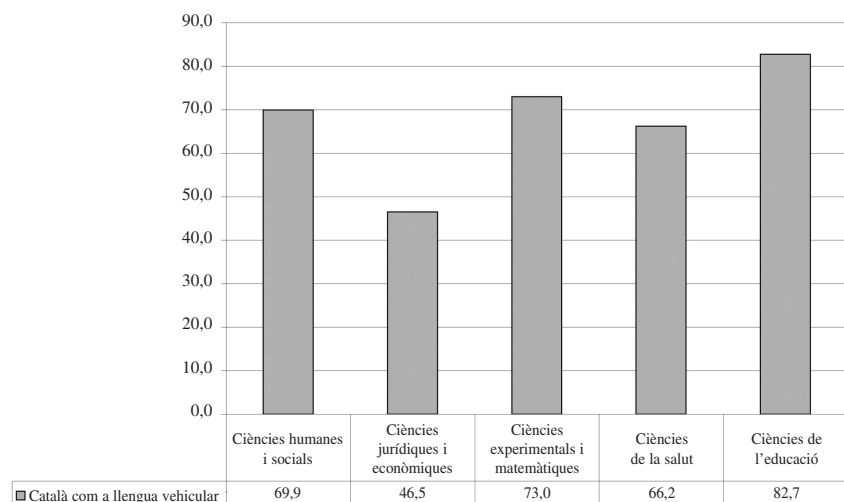
13. D'altra banda, recordem que la mateixa UOC manté un servei paral·lel d'ensenyaments en línia en castellà conjuntament amb una empresa privada.

és rellevant el tipus d'activitat de què es parli: algunes activitats universitàries continuen avui dia absolutament barrades al català com a resultat de la seva dependència de procediments d'àmbit estatal. Aquest ha estat sempre el cas, per exemple, dels concursos per a l'adjudicació de places docents. Com que els tribunals que han d'avaluar els candidats es decideixin en un sorteig d'àmbit espanyol, tota la documentació i els actes s'han substanciat pràcticament sempre en castellà excepte en el cas del professorat de filologia catalana.

Algunes dades de la Universitat de Barcelona poden servir-nos com a exemple de l'evolució dels usos lingüístics a les universitats. El curs 2002-2003 el català va ser la llengua de docència del 64,5 % dels ensenyaments homologats i propis de la Universitat de Barcelona, repartits tal com mostra el gràfic 11.

En canvi, la llengua en què es van redactar les tesis doctorals —una part de les quals, cal recordar-ho, van ser presentades per doctorands provinents de fora de l'àmbit lingüístic català— és molt menys favorable a la llengua del país. Entre 1989-1990 i 2002-2003, l'ús del català sembla estabilitzat: tot i les oscil·lacions interanuals, va del 30 % al 33 %. En els mateixos anys, el castellà davalla des del 69 % fins al 57 %. Finalment, l'anglès

GRÀFIC 11. ÚS DEL CATALÀ COM A LLENGUA VEHICULAR DE LA DOCÈNCIA A LA UNIVERSITAT DE BARCELONA. CURS 2002-2003. PERCENTATGES



Font: Servei de Llengua Catalana (2004).

puja des del 0,9 % el curs 1989-1990 fins a un significatiu 9 % el curs 2002-2003, un increment que cal atribuir de manera quasi exclusiva a les tesis de l'àmbit de ciències experimentals i matemàtiques, àmbit en què un 22 % de les tesis se servien de la llengua de Darwin.¹⁴

2.3. *Els usos interpersonal*s

2.3.1. Els usos de la població adulta

Considerem *interpersonal*s els usos en què els individus actuen en tant que individus privats i no pas com a representants o membres d'una institució. En principi es tracta d'usos en què hi ha més immediatesa i proximitat social que no pas en els usos institucionals, però no cal dir que la línia de separació entre els usos institucionals i els interpersonal s són difusos i, en el fons, arbitraris.

D'acord amb l'anàlisi comparativa d'aquests usos lingüístics segons les darreres enquestes (de 1997 a 2001), sembla que existeixen uns segments molt considerables de la població de Catalunya que en els seus usos interpersonal s declaren que fan un ús exclusiu o predominant del català (vegeu Vila, 2003). L'amplitud d'aquests segments depèn òbviament de la pregunta, però tot sembla indicar que oscil·la entre el 40 % i el 55 % de la població de Catalunya, sempre segons la funció analitzada. Si a aquests sectors hi afegim els que diuen servir-se àmpliament de les dues llengües, els percentatges s'enfilen fins al 55-65 / 70 % segons els casos. La combinació de totes dues xifres suggereix que una àmplia majoria de la població de Catalunya es declara usuària habitual del català, sol o acompanyat del castellà, en les seves relacions interpersonal s. De tota manera, i d'acord amb aquestes mateixes xifres, un segment igualment molt significatiu de la població declara no enraonar català mai o pràcticament mai.

En termes generals, podem assenyalar algunes tendències generals en els usos lingüístics interpersonal s:

- L'ús oral interpersonal del català fora de la llar és normalment igual o superior que l'ús a la llar. En altres mots, hi ha segments de població que no usen el català amb els membres de la llar però que el parlen habitualment en altres contextos.

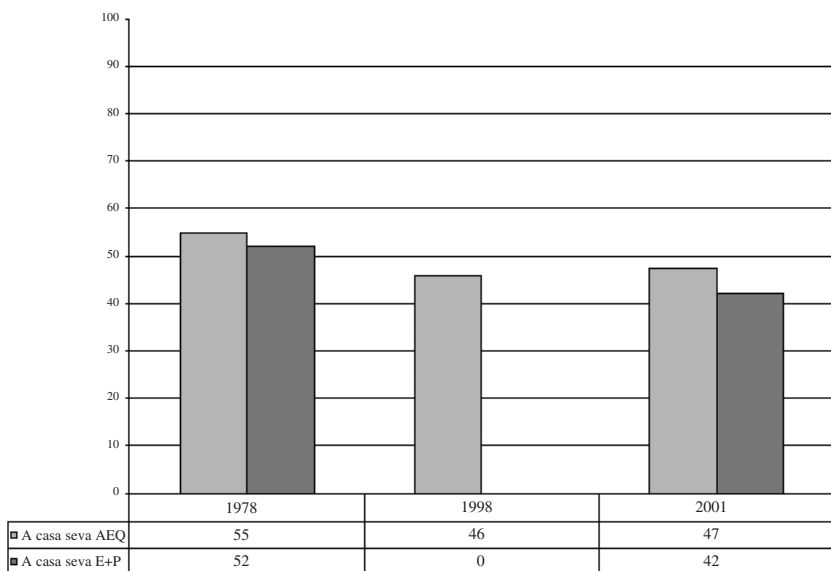
14. Val a dir que aquest era l'àmbit en què el castellà obtenia pitjors resultats (el 39 % de les tesis presentades), i l'únic en què les tesis en català i en castellà s'equiparaven exactament.

- L'ús exclusiu o predominant del català és superior en l'oralitat que en l'escriptura, fins i tot quan aquesta és privada (notes o cartes a amics catalanoparlants).
- L'ús del català reposa bàsicament en l'ús de les persones que el tenen com a llengua familiar inicial. A aquestes se'ls sumen un cert percentatge de bilingües familiars —però no tots— i un petit percentatge de persones amb altres llengües inicials.

En comparació amb les dades disponibles per a l'any 1978, és important d'assenyalar dues evolucions diferents: d'una banda, tal com mostra el gràfic 12, es produeix una davallada de l'ús a la llar. A mitjan anys setanta, el català era la llengua majoritària a les llars catalanes; al començament del 2000, en canvi, les llars catalanòfones no arribaven al 50 % del total.

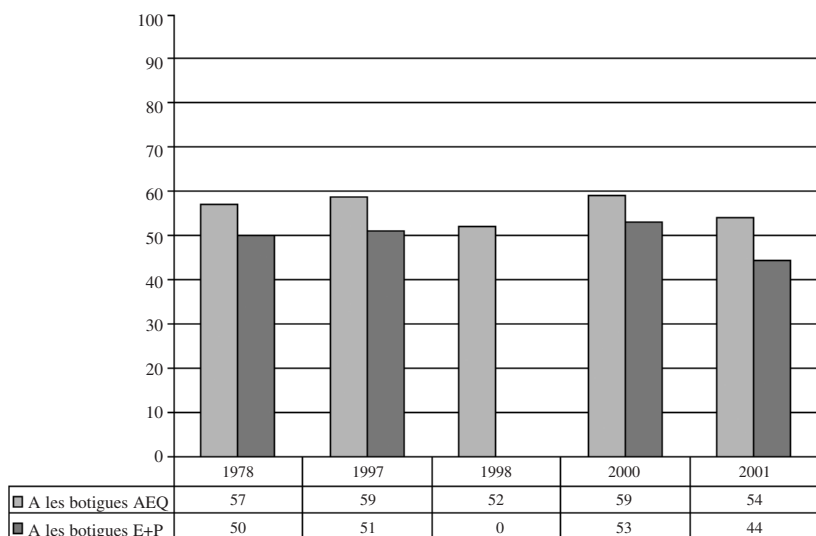
Val a dir que l'evolució de la llengua a la llar era en bona mesura espe-

GRÀFIC 12. EVOLUCIÓ DE L'ÚS AEQ I E+P¹⁵ DEL CATALÀ A LA LLAR ACTUAL A CATALUNYA (1978-2001). PERCENTATGES



15. AEQ = ús del català almenys equivalent al del castellà, és a dir, sumant llars monolingües i bilingües paritàries; E + P = ús del català exclusiu i predominant, és a dir, en què el català és la llengua única o hegemònica.

GRÀFIC 13. EVOLUCIÓ DE L'ÚS AEQ I E+P DEL CATALÀ A LES BOTIGUES A CATALUNYA (1978-2001). PERCENTATGES



nable a partir de l'evolució demolingüística que hem analitzat anteriorment al gràfic 1, ja que les generacions més grans i més catalanòfones havien de ser substituïdes naturalment per les generacions dels seixanta i setanta, força menys catalanòfones d'entrada. El que no resultava tan esperable era que els usos interpersonals fora de la llar no reproduïssin la davallada del català com a llengua inicial i com a llengua d'ús a la llar. En concret, tal com mostra el gràfic 13, l'ús a les botigues es manté en termes similars als de 1978; l'ús en respondre al telèfon també es manté en posicions semblants a les de 1978; l'ús del català amb desconeguts es manté o potser fins i tot ascendeix; i els usos en contextos més formals semblen mantenir-se —en parlar al banc— o fins i tot pujar —en relacionar-se amb policies municipals. Els usos escrits augmenten molt considerablement, tal com podia esperar-se d'una societat en què es difon el coneixement de la lectura i l'escriptura del català després de dècades de prohibició.

En síntesi: durant el període que ens interessa, els usos interpersonals de la població adulta han seguit una evolució divergent. A la llar, el català ha seguit l'evolució descendent marcada d'antuvi per l'evolució

de la llengua inicial. En canvi, els altres usos interpersonals semblen haver resistit millor aquesta tendència, i semblen mantenir-se, i en alguns casos fins i tot avançar lleugerament. Cal no descartar que aquest manteniment es produeixi sobretot gràcies al creixement de pràctiques bilingües —parlar en català amb uns amics i en castellà amb uns altres, per exemple.¹⁶ En tot cas, sembla innegable que, igual com un percentatge de catalanoparlants inicials utilitzen a bastament el castellà en les seves relacions interpersonals, també hi ha un percentatge significatiu de castellanoparlants inicials que se serveixen de la seva segona llengua en aquests contextos.

2.3.2. Les generacions nascudes després de la Llei de normalització lingüística (1983): de debò que hem «perdut els patis»?

Les darreres polèmiques lingüístiques han difós l'expressió «Hem guanyat l'escola però hem perdut el pati» fins a concedir-li certa carta de naturalesa. Ara bé, més enllà del seu potencial mobilitzador, caldria posar en quarantena aquesta expressió perquè, de fet, no es correspon amb la realitat. D'una banda, perquè, com hem vist, tot i els avenços a l'escola, encara queda molta feina per fer, sobretot a secundària. De l'altra, perquè tampoc no reflecteix adequadament els usos lingüístics dels infants i adolescents del Principat.

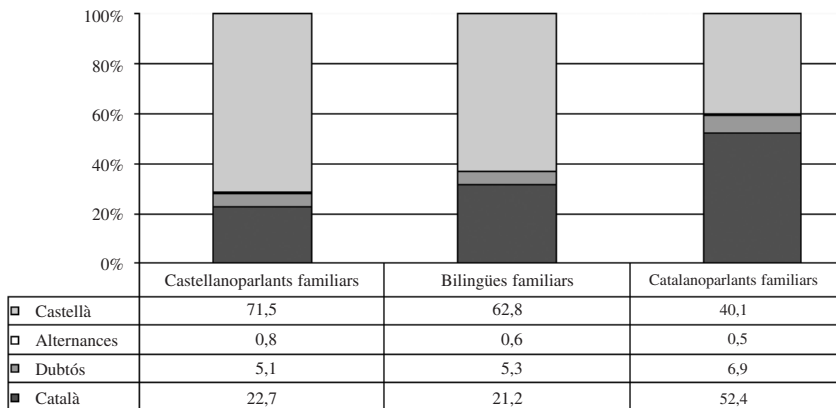
Assenyalàvem anteriorment que els usos lingüístics de les generacions d'infants i adolescents ens són ara com ara poc conegudes. Ara bé, de les dades que tenim a l'abast no es desprèn de cap manera que s'hagi produït l'ensorrament de l'ús del català que suggereix l'expressió apuntada. En aquest sentit, l'estudi de les xarxes socials d'infants nascuts durant els primers vuitanta de Vila i Vial (2000) constata que un 60 % tenien unes xarxes amb un ús predominant o exclusiu del castellà; un 32 % tenia xarxes amb predomini o exclusivitat del català; i el 8 % restant presentava uns usos aproximadament equivalents de les dues llengües. En relació amb les dades apuntades de DYM (1997) és significativa la coincidència pel que fa a l'ús predominant o exclusiu del català i el retrocés dels usos equivalents de les dues llengües. Cal tenir en compte que la mostra estava lleugerament esbiaixada en favor dels castellanoparlants (prop de quatre punts), i que l'ús es mesurava de manera que dificultava la sobreestimació dels usos minori-

16. Malauradament, disposem de molt poques dades pel que fa a les relacions amb amics i veïns.

taris del català.¹⁷ Així, les dades no assenyalen cap ensorrament generacional de l'ús del català, sinó el manteniment de la situació de la dècada anterior, tot i el canvi de llengua vehicular a l'escola. De fet, la imatge que es desprèn dels estudis disponibles és el que l'any 1996 vam denominar la *versió escolar de la norma de subordinació lingüística*: a) llengua pròpia per a les relacions endogrups (català amb catalanoparlants, castellà amb castellanoparlants); b) castellà com a llengua d'ús intergrup, i c) català amb els mestres.

Aquest panorama sens dubte coneix excepcions. Hi ha un petit percentatge d'alumnat de primera llengua castellana que se serveix habitualment del català amb els companys (Vila i Vial, 2003), i n'hi ha que no el parla ni amb els mestres (Unamuno, 1996), i hi ha escolars de primera llengua catalana que s'adrecen en català als companys castellanoparlants, fins i tot en determinats barris obrers del cinturó industrial barceloní (Rosselló, 2001). Però, en conjunt, la norma és que el sistema escolar de conjunció en català no modifica substancialment els usos lingüístics del carrer. Això és, ni més ni menys, el que posen de manifest les noves immigracions: els infants nouvinguts s'insereixen en la dinàmica local de cada barri i cada escola, aprenent i usant el català segons com se'ls adrecen no tant els mestres com els seus companys.

GRÀFIC 14. USOS LINGÜÍSTICS DELS INFORMANTS SEGONS LLENGUA FAMILIAR. PERCENTATGES



Font: Vila i Vial (2000).

17. En aquest cas no se sollicitava un percentatge aproximat d'ús a l'informant, sinó que se li demanava que identificés les 20 persones amb qui tenia més relació al llarg del dia i un cop identificades es plantejava en quina llengua hi parlava.

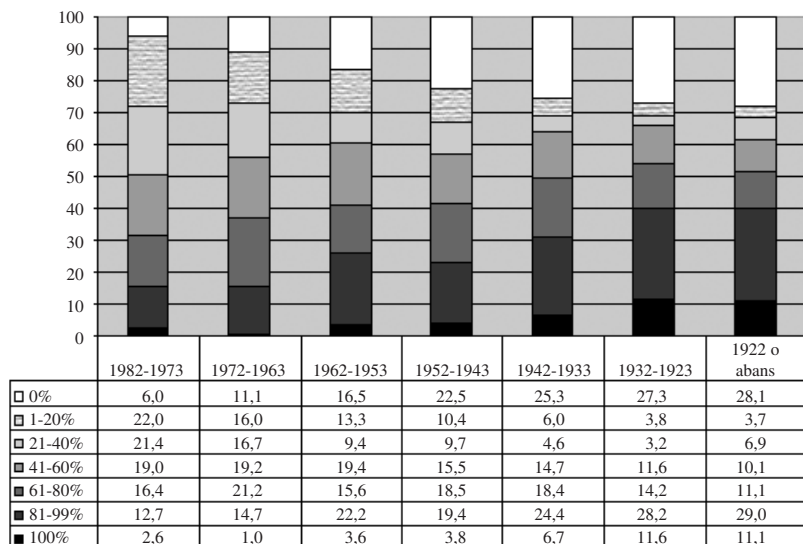
3. UNA VISIÓ DE CONJUNT I DOS INDICIS DE L'EVOLUCIÓ FUTURA

3.1. *Creixement o decreixement?*

A primera vista, les dades presentades permeten sostenir dues interpretacions contradictòries. D'una banda, és evident que durant aquests dècennis ha avançat l'ús del català, molt especialment en els àmbits institucionalitzats, però fins i tot pot argumentar-se que avui hi ha més persones de llengua inicial no catalana que se serveixen del català que dècades enre en àmbits interpersonals. D'altra banda, també és possible argumentar que l'ús del català ha retrocedit, bàsicament perquè l'increment percentual de no catalanoparlants ha portat el castellà cada cop més endins de la societat catalana, en un procés en què el terreny *recuperat* pel català no compensa les pèrdues sofertes.

Això és, aproximadament, el que es despenia de les dades de l'enquesta DYM (1997). D'acord amb aquesta enquesta (vegeu el gràfic 15), les persones que, en termes generals, deien enraonar com a mínim en un 61 % en català, haurien passat de més de la meitat (generacions anteriors a la Guerra Civil) fins a vora un terç de la població nascuda entre 1973 i 1982.

GRÀFIC 15. ÚS DEL CATALÀ EN GENERAL SEGONS ANY DE NAIXEMENT (1997). PERCENTATGES



Simultàniament, el percentatge de persones instal·lades en l'ús predominant o exclusiu del castellà hauria crescut de menys del 40 % a pràcticament la meitat dels nascuts entre el 1973 i 1982, seguint molt de prop, tot i que sense arribar a equiparar-s'hi totalment, el creixement de persones de llengua inicial castellana. Finalment, el percentatge de persones instal·lades en un ús equiparable de les dues llengües (entre 41 i 60 % de català) quasi es duplicaria en el pas de les generacions més grans a les més joves.

Aquesta reducció de l'ús *intensiu* del català és matisada per un fenomen: l'*extensió* de l'ús feble, més o menys ocasional, de la llengua pròpia del país, en bona mesura a costa dels monolingües castellanòfons absoluts. Certament, al llarg d'aquest segle el percentatge de persones instal·lades en l'ús absolutament exclusiu del castellà també minva de manera molt considerable, ja que passa del 28 % entre els nascuts abans de 1922 a un 6 % dels nascuts entre 1973 i 1982.

Sintetitzem, doncs. Si ens atenim a les declaracions sobre l'ús en general dels ciutadans de Catalunya, al llarg del segle xx s'ha produït una reducció intergeneracional de la utilització del català. Aquesta davallada és deguda a l'onada immigratòria dels cinquanta-seixanta, al fet que aquesta immigració va transmetre bàsicament uns hàbits monolingües castellanòfons als seus fills ja nascuts a Catalunya, i a la col·loquialització progressiva del castellà entre els autòctons gràcies a l'osmosi social, l'escolarització i els mitjans de comunicació. La reducció del percentatge de catalanoparlants nadius en la població total, que havia facilitat una considerable integració lingüística dels nouvinguts fins i tot durant el franquisme, no s'ha vist prou compensada per altres vies, i així el català ha perdut força d'atracció entre les generacions nascudes entre els seixanta i els primers vuitanta.¹⁸ En altres paraules: durant aquests anys s'hauria avançat en l'ús feble del català, però no pas prou per compensar a bastament les pèrdues derivades de tendències anteriors.

3.2. *Canvi de tendència en la transmissió intergeneracional?*

A hores d'ara ja sabem que a les darreries del franquisme i al començament de la Transició el català reculava com a llengua inicial entre els nascuts a Catalunya. Però, tenim indicis de quina ha estat l'evolució de la pri-

18. Val a dir que els resultats de les generacions més joves coincideixen força amb els de les més grans. Caldria analitzar fins a quin punt aquesta circumstància és purament casual o és deguda a factors més profunds, com ara el (re)establiment de fronteres intergrupals entre els grups de llengua inicial catalana i castellana.

mera llengua d'aleshores ençà?¹⁹ Només les dades del cens lingüístic escolar elaborat pel Departament d'Ensenyament de la Generalitat de Catalunya ens permeten intuir quina evolució s'ha seguit d'aleshores ençà, però malauradament només fins a l'any 1992, moment en què l'Administració catalana decidí que ja no calia recollir aquesta mena d'informacions. Al gràfic 16 hem empalmat les dades provinents de dos anys (en concret, 1982 i 1992) d'aquest cens amb les dades que ja coneixíem per a la població adulta exposades al gràfic 1. Tot i que les dades de *SYM* es derivin d'una mostra i les del cens provinguin de la totalitat dels infants de Catalunya d'aquella edat, i tot i que les preguntes d'una i altra no siguin exactament idèntiques, el cert és que els resultats quadren força entre si. Cal fer atenció al fet que les dades per a les dues columnes més a l'esquerra fan referència a anys concrets, no pas a dècades, com en els altres casos.

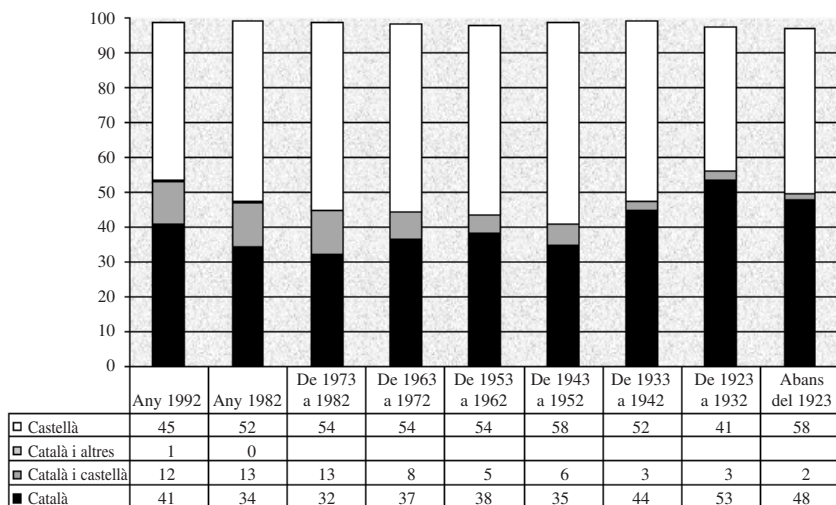
Si la combinació de les dues dades és correcta, cal convenir que els primers vuitanta marquen un punt d'inflexió per a la transmissió lingüística interfamiliar a Catalunya, per un seguit de raons que no hi ha lloc per analitzar aquí.²⁰ El més important és constatar que entre 1982 i 1992 el català com a llengua inicial recupera vora set punts i el nombre d'infants amb aquest idioma com a primera llengua adquirida quasi s'equipara al nombre dels que adquirien el castellà. De fet, l'any 1983 el grup de llengua inicial castellana va baixar per sota del 50 % per primera vegada des de la generació nascuda entre 1933 i 1942. Així, i atès el manteniment d'un important grup d'infants bilingües inicials, el català tornava a ser llengua inicial (sola o acompanyada) de més de la meitat dels infants catalans després de com a mínim tres dècades.

Podem anar més enllà d'aquestes dades pel que fa a la composició demolingüística de la generació d'escolars actuals? De moment, i fins que no disposem d'un nou cens lingüístic escolar, resulta summament arriscat d'aventurar si la tendència a l'alça experimentada pel català durant els vuitanta va prosseguir al llarg dels noranta i durant el 2000. Les dades corresponents a la llengua parlada als fills per part dels pares de les generacions més joves analitzades —nascuts entre 1963 i 1972— semblaven suggerir-ho (vegeu Torres, 2003, p. 60). Si això fos així, podríem suposar que en termes

19. TORRES (2003) està dedicat íntegrament a l'evolució de la transmissió lingüística intergeneracional a Catalunya.

20. Entre aquestes caldria assenyalar-ne diverses: la convergència entre taxes de natalitat dels castellanoparlants i els catalanoparlants; les possibles diferències en el moment de tenir el primer fill entre les mares de cada grup lingüístic, o l'impacte dels canvis polítics i educatius en la valoració del català, que s'anava percebent com un capital que valia la pena de transmetre als fills.

GRÀFIC 16. EVOLUCIÓ INTERGENERACIONAL DE LA LLENGUA INICIAL
(ENCREUAMENT DE LLENGUA PARLADA AMB PARE I AMB MARE)
A CATALUNYA FINS AL 1992. PERCENTATGES



Font: elaboració pròpia del cens lingüístic escolar 1995-1996 i DYM (1997).

generals el canvi de paper del català a Catalunya durant aquests 25 anys hauria tingut un efecte positiu amb vista a la revitalització de la transmissió del català a les noves generacions. Ara bé, si l'evolució en aquest camp podia ser favorable al català, el fenomen de les noves immigracions introdueix un nou factor que encara és difícil de valorar. És aquest el segon gran rept de futur per a la sostenibilitat de la llengua catalana que abordarem aquí.

3.3. Les noves immigracions

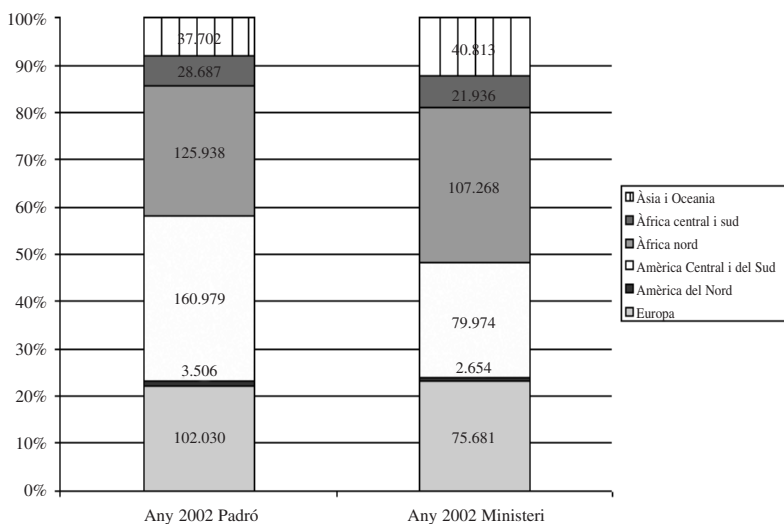
D'acord amb les dades per a Catalunya del cens de 1991, la població nascuda a l'estranger²¹ sumava 102.079 persones, la qual cosa representava un 1,7 % dels sis milions d'habitants de Catalunya (*apud* Hall, 1997, p.

21. És a dir, incloent-hi els fills d'emigrants i exiliats retornats i els estrangers nacionalitzats espanyols, però exclouent-ne els fills d'estrangers nats a l'Estat espanyol que preservaven la nacionalitat dels pares.

108). En el padró de 1996, aquesta població ja constituïa un 2,9 % dels residents a Catalunya (*apud* Torres, 2000, p. 79). Només sis anys després, i d'acord amb el padró del 2002, la població estrangera²² resident a Catalunya arribava als 460.282 habitants i constituïa el 6,96 % de la població empadronada (Aja [ed.], 2003, p. 186).²³ Al llarg dels darrers anys, doncs, Catalunya ha esdevingut novament un territori d'atracció d'allò que s'ha denominat *noves immigracions*.

El gràfic 17 permet constatar la diversitat dels residents estrangers instal·lats a Catalunya. Els dos contingents principals serien el dels nord-afri-cans, integrat essencialment per marroquins, i el dels hispanoamericans, format sobretot per equatorians i colombians. A aquest dos grans col·lectius cal afegir-hi un tercer contingent integrat pels europeus, predominant-

GRÀFIC 17. ESTRANGERS RESIDENTS A CATALUNYA SEGONS PADRÓ I MINISTERI DE L'INTERIOR. 2002



Font: Aja i Nadal (dir.), 2003, p. 186.

22. Incloent-hi per tant els seus fills nats a Espanya però amb passaport d'origen, però excloent-ne els ciutadans espanyols, ja fossin fills d'espanyols nats a l'estranger o antics estrangers nacionalitzats.

23. D'acord amb el Ministeri de l'Interior, les xifres serien 328.440 habitants i 5,05 %, respectivament (*ibid.*).

ment occidentals. Per sota d'aquests hi ha, a certa distància, els asiàtics —amb xinesos i paquistanesos al capdavant—, els subsaharians i els nord-americans.

Aquesta diversitat d'origens ha implicat un creixement *moderat* del multilingüisme a Catalunya. A manca de dades més precises, i basant-nos en les mateixes dades del padró i del Ministeri, el percentatge d'al·loglots (parlants de llengües altres que el català i el castellà) pot estimar-se entorn del 4 % del total de Catalunya.²⁴ En nombre de parlants, i sense comptar les llengües altres que el castellà parlades pels hispanoamericans, podem classificar les *noves* llengües inicials en quatre grans grups:

- Un primer grup de dues llengües amb diverses desenes de milers de parlants a Catalunya, integrat per l'àrab marroquí i l'idioma amazic o berber. No podem precisar quants parlants cal atribuir a cada llengua, però en conjunt depassen els 100.000 parlants.
- Un segon grup de llengües amb 10.000-15.000 parlants inicials establerts permanentment al nostre país: el francès, l'anglès, l'alemany, l'italià i probablement el romanès. Atesos els contingents d'immigrants sense papers, *potser* caldria afegir-hi el portuguès,²⁵ alguna de les llengües de la Xina, i alguna de les llengües del subcontinent indi (probablement el panjabi o l'urdú).
- Un tercer grup format per llengües amb possibilitats de depassar lleugerament els 5.000 parlants inicials, en què s'inclourien el rus o l'ucraïnès, tal vegada alguna de les llengües de Gàmbia-Senegal, així com alguna de les Filipines.
- Un darrer grup molt heterogeni de vora 300 llengües amb menys de 5.000 parlants inicials.

És possible que algun d'aquests col·lectius arrelin a Catalunya fins al punt de constituir-se en grups lingüístics estables que transmetin intergeneracionalment les seves llengües? Òbviament, no hi ha res descartable *a priori*, però l'experiència de les immigracions establertes a l'Europa occi-

24. La posició dels hispanoamericans en aquest sentit és objecte de debat: d'una banda, un percentatge no negligible té coneixements de llengües ameríndies (quítxua, aimara, guaraní) o d'origen europeu (italià, *jiddisch*, alemany... o català); d'una altra, la vitalitat d'aquestes llengües a Catalunya no s'ha de sobreestimar, ja que la majoria dels immigrants provenen de capes socials fortament hispanitzades als països d'origen.

25. Tot i que no sembla haver-hi una consciència comuna que permeti aquesta agrupació, cal no oblidar que presos de manera conjunta, els parlants de gallec i de portuguès (*gallegoportuguès*) probablement es disputarien el tercer lloc del rànquing de llengües inicials de Catalunya amb l'àrab i el tamazic.

dental, a l'Amèrica del Nord i a Austràlia durant el segle xx és força unívoca en aquest terreny. Per norma general, els collectius immigrants han conegut uns processos de substitució lingüística que han desembocat, al cap de tres o quatre generacions, en l'adopció de la llengua de les societats receptors.²⁶ D'acord amb aquesta experiència, doncs, cal concloure que, en si mateixes, les noves llengües arribades durant la darrera dècada a Catalunya no representen cap mena de risc per a la supervivència futura del català.

Ara bé, si les noves llengües *per se* no ofereixen cap perill per al català, les transformacions demogràfiques i socials que acompanyen el procés de les noves immigracions sí que generen un seguit de reptes de solució difícil des del punt de vista de la recuperació de la llengua pròpia. Tot i que disposem de poques dades fiables sobre aquest tema, tot fa pensar que el procés d'incorporació a la societat catalana de la immensa majoria dels nous vinguts s'està realitzant pel biaix del castellà, si més no de manera inicial. De fet, com que bona part dels nous immigrants són hispanòfons, la majoria dels autòctons reproduceix amb ells la norma de convergència cap al castellà instaurada durant el segle xx amb els immigrants espanyols. Aquest ús del castellà com a llengua d'incorporació a Catalunya es veu reforçat pel fet que bona part dels nous vinguts, hispanòfons o no, s'instal·la en barris i es dedica a ocupacions en què castellà ja és la llengua dominant. D'aquesta situació, se'n desprenen una sèrie de reptes per a la supervivència del català que, sense ànim d'exhaustivitat, podem mirar de sintetitzar en dos:

- a) *El perill del bloqueig* de l'ús del català: si s'instal·lés la convicció que els nous vinguts no han d'aprendre català —«prou feina tenen amb el castellà»—, la incorporació progressiva de nous immigrants a la societat catalana arraconaria l'ús del català. La mera presència d'estrangers als llocs de treball, a les reunions de veïns, a les universitats, etc., bloquejaria l'ús públic i fins i tot privat del català.

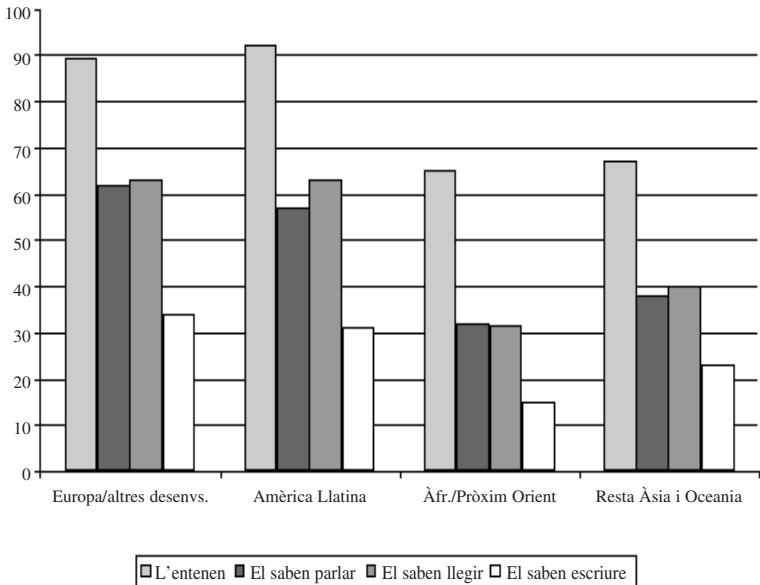
26. Tot i que hi ha innombrables referències que avalen aquesta predicció, no està de més d'assenyalar-ne algunes de sòlides i significatives. Entre els més recents, podeu consultar GARCÍA, MORÍN i RIVERA (2001) per comprovar la reculada del castellà d'un dels grups més emblemàtics, el dels portoriquenys de Nova York. En el mateix volum, CLYNE (2001) ofereix una opinió similar per a la totalitat de les llengües de les immigracions no anglòfones a Austràlia. Més a prop nostre, HÉRAN, FILHON i DEPRESZ (2002) mostren el marcadíssim retrocés intergeneracional de totes les llengües *altres* parlades a França. Fins i tot en casos més similars al català, com ara en el cas de Brussel·les, Luxemburg o Suïssa, i en unes condicions més favorables que les jacobines per al manteniment del plurilingüisme social, les llengües d'origen només es retenen de manera minoritària i complementària a les que són hegemòniques localment (vegeu VILA, BOIX i ALTURO, en premsa).

b) *El perill d'etnificació* de l'ús de lingüístic: si els nouvinguts no s'incorporessin significativament a l'ús de la llengua pròpia del país, el català podria acabar assimilat a una mena de minoria ètnica —els *catalans catalans*— en una societat multiracial amb el castellà com a llengua franca.

Tots dos perills són reals i resultarien letals a mitjà termini per a la supervivència del català al seu propi territori. Malauradament, fins ara disposem de poca recerca entorn d'aquest tema. Sí que sabem, per exemple, que l'edat, l'origen i les característiques ètniques, la societat de partida, el lloc d'instal·lació, la xarxa social, les disposicions personals, etc., condicionen poderosament les pautes d'integració lingüística. Segons les dades censals de 1996, els europeus i els llatinoamericans eren els dos col·lectius d'estrangers més proclius a *aprendre* català, mentre que els asiàtics i els africans eren els qui menys l'aprenien (Torres, en premsa).

Ens falta perspectiva per veure com evolucionaran aquestes poblacions

GRÀFIC 18. CONEIXEMENTS DE CATALÀ DELS NATS A L'ESTRANGER RESIDENTS A CATALUNYA I MÉS ANYS, PER REGIONS D'ORIGEN. 1996



Font: Torres (en premsa).

en relació amb la llengua pròpia del país. Ara bé, cal insistir que aprendre una llengua no implica necessàriament fer-ne un gran ús, i molt menys encara adoptar-la com a llengua principal o familiar. De fet, les edicions successives de l'Enquesta metropolitana de Barcelona han mostrat que l'evolució lingüística majoritària dels al·loglots d'aquesta àrea va cap a l'adopció del castellà, i no pas del català, com a llengua principal.

En relació amb les noves immigracions, cal fer un esment especial dels processos que afecten la ciutat de Barcelona, no sols pel seu pes en l'evolució del país, sinó també perquè els canvis de població que experimenta la capital catalana ofereixen certes particularitats a les quals caldria estar ben atents. És prou sabut que Barcelona sempre havia mantingut uns índexs de catalanitat superiors als del seu cinturó metropolità i fins i tot superior a la mitjana del país (vegeu Boix-Fuster, 2002); tanmateix, a hores d'ara la ciutat coneix una profunda reestructuració demogràfica en què es combinen com a mínim tres grans tendències: en primer lloc, la sortida de contingents importants de població autòctona; en segon lloc, l'arribada d'una nombrosa població immigrada; finalment, l'entrada de Barcelona en el club de ciutats europees que atreuen població d'alt nivell econòmic, molt qualificada professionalment, cosmopolita i molt poc necessitada d'integració local. *A priori*, totes tres tendències afebleixen la posició del català i afavoreixen el paper del castellà —i, en moltíssima menor mesura, de l'anglès— com a llengua franca.

Les dades dels canvis demogràfics en curs són certament significatives. A hores d'ara, i d'acord amb les dades de l'Enquesta metropolitana de Barcelona, els barcelonins amb ciutadania espanyola es reparteixen aproximadament en dos grups lingüístics aproximadament equivalents: l'any 1995, un 44 % declarava que la seva llengua era el català, un 44 % el castellà i un 11 % ambdues; l'any 2000, les xifres eren 39 % per al català, 44 % per al castellà i 17 % per a ambdues (Giner [dir.], 2002, p. 64). Alhora, però, la Ciutat Comtal està acollint un percentatge de població estrangera que dobla la mitjana catalana: d'acord amb les dades del padró municipal d'habitants de gener de 2004 (Ajuntament de Barcelona, 2004), la població estrangera instal·lada a Barcelona assolia el 12,8 % del total d'habitants, un 52 % dels quals eren llatinoamericans, i un 20 % dels infants nascuts a la ciutat durant l'any 2003 tenia mare estrangera. Tot i que es repartia arreu de la ciutat, la població estrangera es concentrava en alguns espais: constituïa el 35 % dels habitants del districte de Ciutat Vella —el 47 % del Raval—, el 15 % de Sants-Montjuïc i el 14 % de l'Eixample.

Combinades, aquestes tendències plantegen almenys dos riscos de profundes conseqüències demolingüístiques: d'una banda, el procés de *guetit-*

zació de part de la població nouvinguda; de l'altra, el risc de *brusellització*²⁷ del conjunt de la ciutat. La *guetització* conduiria a l'aparició de nuclis de població seccionats socioeconòmicament —i lingüísticament— de la resta de ciutat, una societat fragmentada per línies ètniques en què el català tindria dificultats per sobreviure. La *brusellització*, per la seva banda, acceleraria l'èxode dels habitants locals cap a la perifèria —molts d'ells convertits en treballadors *pendulars* que van i vénen entre els llocs de treball i de residència—, la qual cosa reduiria encara més els incentius dels nouvinguts per aprendre i fer-se seu el català. Val a dir que, ara com ara, cap dels dos fenòmens pot considerar-se acomplert, però tots dos constitueixen un risc real que, entre altres coses, comportarien una descatalanització lingüística de la capital de conseqüències funestes per al conjunt de la comunitat lingüística.

4. SÍNTESE FINAL I CONCLUSIONS: ENTRE L'EXTENSIÓ, LA INTENSITAT I LA INCÒGNITA

Encetàvem aquest article plantejant les dificultats d'*avaluar* el resultat de les polítiques lingüístiques a Catalunya durant els darrers 25 anys, i anunciant la nostra intenció d'exposar una sèrie de dades que permetessin *valorar* quina ha estat l'evolució dels usos lingüístics en aquest període, i en quina situació es troben a hores d'ara. A partir de les dades hem assajat una interpretació del procés que intenta ser matisada i considera elements negatius, elements positius, i nombroses incògnites amb vista al futur de la llengua catalana. Ara és, doncs, l'hora de fer-ne una síntesi.

D'acord amb les dades de què disposem, la llengua catalana arriba a la Transició política en una situació d'extrema fragilitat demogràfica, fins al punt que ja no era la llengua familiar majoritària dels infants nascuts a Ca-

27. Per entendre aquest terme cal comprendre l'evolució de la capital belga durant el segle xx. Aquesta ciutat, tradicionalment flamenca, va patir un fort procés de francesització tant per la pressió de l'Administració com a causa de la immigració de milers de francòfons de la veïna Valònia. El moviment flamenc va anar aconseguint al llarg dels anys que al neerlandès fos considerat llengua cooficial a tots els efectes —fins al punt de crear una xarxa escolar, una administració, un servei de salut, etc.—, que funcionen en aquesta llengua. El que no va poder evitar va ser l'èxode de flamencs cap a la perifèria de manera simultània a l'afluència d'estrangers al·loglots, sobretot als barris populars. Brusselles va esdevenir així una ciutat multiètnica amb el francès com a llengua franca i llengua d'integració social. Pel camí, el neerlandès, encara que llengua cooficial i autòctona de la ciutat, i per més que sigui demogràficament majoritària a Bèlgica, ha quedat reduït al paper de llengua ètnica dels pocs flamencs que encara resten o que s'installen de nou a la ciutat.

talunya als anys setanta. Aquest fet podia quedar més o menys desdibuixat als ulls dels autòctons adults i socialitzats en medis molt més catalanòfons, i és fàcil que la memòria enganyi fins i tot l'observador més imparcial. Però el pas del temps ha anat fent aflorar aquesta realitat en forma d'ús creixent del castellà en les noves generacions. Alguns autors, desconcertats, n'han fet una lectura ideològica i han volgut veure en aquest creixement una manca de lleialtat lingüística del jovent. Les coses són, probablement, força més senzilles: potser per haver-se produït en un règim d'autonomia vigilada, amb uns forts límits legals i polítics a la promoció del català i en un context d'àmplia difusió —quan no hegemonia— mediàtica dels discursos anticatalanistes, les polítiques favorables al català dels darrers 25 anys han aconseguit fer estendre l'ús del català entre persones que no el tenien per llengua inicial, però menys del que hauria calgut per corregir els desequilibris demogràfics globals.

En altres paraules, el català ha avançat en força terrenys i ha guanyat en extensió: avui s'usa en més àmbits d'ús i té més parlants no nadius, més o menys ocasionals. Però el nucli central catalanòfon s'ha vist erosionat i ha perdut intensitat: hi ha menys percentatge de persones que viuen predominantment o únicament en català. Potser això explica que la capacitat d'atracció del català hagi minvat entre les generacions joves: si els catalanoparlants viuen menys intensament en català, difícilment arrossegaran els neoparlants cap a aquesta llengua.

En aquest context d'avenços precaris i feblesa estructural, el català sembla haver recuperat terreny com a llengua familiar, si més no al llarg dels anys vuitanta. És possible que aquella recuperació es prolongués fins més ençà? Ara per ara no disposem de dades per afirmar-ho, però aquesta seria possiblement la millor de les notícies per a la sostenibilitat de la llengua. Sobretot tenint en compte que al llarg dels anys noranta i començament del 2000 un nou repte s'ha afegit als molts que fragilitzen el català: l'impacte de les noves immigracions. Tot i que encara no disposem de prou elements per valorar-ne les repercussions, el fet que la incorporació d'aquestes noves immigracions s'estigui produint pel biaix del castellà, i el fet que un percentatge substancial d'aquestes poblacions sigui hispanòfon, constitueix un trasbals molt significatiu per a les polítiques de redreçament del català.

Quin és, doncs, el balanç de les polítiques lingüístiques durant els darrers 25 sobre els usos lingüístics a Catalunya? Amb totes les prevencions que hem assenyalat al començament, el balanç és ambivalent: sens dubte s'ha fet molt, però no pas prou. Precisament per la complexitat dels reptes amb què s'enfronta, l'actual situació dista molt de garantir la sostenibilitat

futura del català. Si el capgirament demolingüístic dels vuitanta s'hagués mantingut, tal vegada podríem pensar que s'ha superat el pitjor, i es podria encarar el futur amb optimisme moderat. Però tant si s'ha superat com si no, els reptes que cal superar per tal d'assegurar la continuïtat de la llengua a Catalunya són formidables, i aconseguir-ho demanarà coratge, dedicació, i molta, molta lucidesa.

5. BIBLIOGRAFIA

- AJA, Eliseo i Mònica NADAL (dir) (2003), *La immigració a Catalunya avui. Anuari 2002*. Barcelona: Fundació Jaume Bofill.
- AJUNTAMENT DE BARCELONA (2004), «El ritme de creixement de la població estrangera a Barcelona durant 2003 ha estat el més baix dels darrers 5 anys». *Notícies*. Dimarts, 17 febrer <<http://www.bcn.es/noticies/>>.
- ARENY I CIRILO, M. Dolors (2001), *La institució escolar davant el fet multicultural*. [Informe final de recerca]. Barcelona: SEDEC, Departament d'Ensenyament, Generalitat de Catalunya. <<http://www.xtec.es/sgfp/licencies/200001/memories/dareny.exe>>.
- ARNAU, Joaquim (2004), «Sobre les competències en català i castellà dels escolars de Catalunya: una resposta a la polèmica sobre el decret d'hores de castellà». *LSC - Llengua Societat i Comunicació* 1, 1-7. <<http://www.ub-edu/cusc>>.
- ARNAU, Joaquim i Josep Maria ARTIGAL (ed.) (1998), *Els programes d'immersió: una perspectiva europea*. Barcelona: Publicacions de la Universitat de Barcelona.
- ARTIGAL, Josep M. (1990), «Els programes d'immersió lingüística: un projecte d'escola que s'escola?». *Revista de Catalunya*, 43, 9-18.
- BOIX-FUSTER, Emili (2002), «Barcelone 2000: un état de la question sociolinguistique». *Terminogramme. Revue de recherche et d'information en aménagement linguistique et en terminologie*, 103-104, 213-243.
- BOIX-FUSTER, Emili i F. Xavier VILA i MORENO (1998), *Sociolingüística de la llengua catalana*. Barcelona: Ariel.
- BRANCHADELL, Albert i Francesc DOMÍNGUEZ (1998), «Les agències de planificació lingüística a Catalunya». A: BOIX, Emili *et al.* (ed.), *El contacte i la variació lingüística: descripció i metodologia*. Barcelona: PPU; Universitat de Barcelona, Departament de Filologia Catalana, Secció de Lingüística, 179-203.
- CABRÉ, Anna (1999), *El sistema català de reproducció*. Barcelona: Proa.
- CLYNE, Michael (2001), «Can the shift from immigrant languages be rever-

- sed in Australia?». A: FISHMAN, Joshua A. (ed.), *Can Threatened Languages Be Saved? Reversing Language Shift, Revisited: A 21st Century Perspective*. Clevedon: Multilingual Matters, 364-390.
- COOPER, Robert L. (1989), *Language Planning and Social Change*, Cambridge: Cambridge University Press. Traducció al castellà: — (1997) *La planificación lingüística y el cambio social*, Cambridge: Cambridge University Press.
- DEPARTAMENT DE CULTURA (2002), *Informe sobre política lingüística. Any 2001*. Barcelona: Departament de Cultura, Generalitat de Catalunya.
- DEPARTAMENT DE CULTURA (2003), *Informe sobre política lingüística. Any 2002*. Barcelona: Departament de Cultura, Generalitat de Catalunya. <<http://cultura.gencat.net/llengcat/informe/cat2002.htm>>.
- DYM 1997 = DYM (1988), *Enquesta lingüística sobre l'ús oral del català entre la població de Catalunya més gran de 15 anys. Informe resum*. [Vol. fotocopiat]. Departament de Cultura. Generalitat de Catalunya.
- FIGUERES, Josep M., Lluís TOLOSA i David VENTURA (2002), «El català als mitjans de comunicació. Perspectiva històrica i bibliografia». A: SOCIETAT CATALANA DE COMUNICACIÓ, *El català als mitjans de comunicació. Situació actual i perspectives*. Barcelona: Institut d'Estudis Catalans, 9-76.
- FISHMAN, Joshua A. (1994), «Critiques of language planning: a minority languages perspective». *Journal of Multilingual and Multicultural Development*, 15, 91-99.
- GALINDO SOLÉ, Mireia i Carles DE ROSSELLÓ, «Potser no anem tan malament. Les dades d'ús lingüístic familiar de l'enquesta de la Regió Metropolitana de Barcelona». *Revista de Llengua i Dret*, 40, 2003.
- GARCÍA, Ofelia, José Luis MORÍN i Klaudia RIVERA (2001), «How threatened is the Spanish of New York Puerto Ricans?». A: FISHMAN, Joshua A. (ed.), *Can Threatened Languages Be Saved? Reversing Language Shift, Revisited: A 21st Century Perspective*. Clevedon: Multilingual Matters, 44-73.
- GINER, Salvador (dir.) (2002), *Enquesta de la Regió de Barcelona, 2000. Condicions de vida i hàbits de la població. Dades estadístiques bàsiques 2000. Ciutat, regió metropolitana i província de Barcelona*: Mancomunitat de Municipis de l'Àrea Metropolitana de Barcelona, Diputació de Barcelona.
- HALL, Jacqueline (1997), «Nascuts i vinguts a Catalunya: la població estrangera». A: REIXACH, Modest (coord.), *El coneixement del català. Anàlisi de les dades del cens de 1991 de Catalunya, les Illes Balears i el País Valencià*. Barcelona: Departament de Cultura, Generalitat de Catalunya, 101-140.

- HELLER, Monica (1999), *Linguistic Minorities and Modernity. A Sociolinguistic Ethnography*. Londres, Nova York: Longman.
- HÉRAN, François, Alexandre FILHON i Christine DEPRez (2002), «La dynamique des langues en France au fil du xxe siècle». *Population et Sociétés*, 376, 1-6. <[http://www.ined.fr/publications/po_et_soc\(pes376/PES3762.html](http://www.ined.fr/publications/po_et_soc(pes376/PES3762.html)>.
- KAPLAN, Robert B. i Richard B. BALDAUF jr. (1997), *Language planning: from practice to theory*, Clevedon: Multilingual Matters.
- MURCIANO, Marcial i ENRiC XICOY (2002), «L'oferta del català als mitjans de comunicació». A: SOCIETAT CATALANA DE COMUNICACIÓ, *El català als mitjans de comunicació. Situació actual i perspectives*. Barcelona: Institut d'Estudis Catalans, 77-98.
- PARTAL, Vicent (2003), «El català a la xarxa: història i raons d'un cas d'èxit». *Coneixement i Societat*, 2, 16-29.
- PAYRATÓ, Lluís i F. XAVIER VILA i MORENO (2004), *Les llengües a Catalunya. Cicle Joan Coromines III*. Barcelona: Fundació Caixa de Sabadell.
- PERERA, Joan (ed.), *Plurilingüisme i educació: els reptes del segle XXI. Ensenyar llengües en la diversitat i per a la diversitat*. Barcelona: Institut de Ciències de l'Educació, Universitat de Barcelona.
- PUEYO, Miquel i Albert TURULL (2003), *Diversitat i política lingüística en un món global*, Barcelona: UOC; Pòrtic.
- QUEROL, Ernest (2001), «Evolució dels usos i de les representacions socials de les llengües a Catalunya (1993-2000)». *Noves SL*. <http://cultura.gencat.net/llengcat/noves/htm01estiu/catalana/querolb1_10.htm>
- ROMAGOSA, Mercè, Pilar LÓPEZ i Albert FABÀ (2003), «Ofecat: indicadors de l'oferta de català. Un instrument al servei de la planificació lingüística». *Noves SL*, estiu, 1-11. <<http://cultura.gencat.net/llengcat/noves>>.
- ROSSELLÓ i PERALTA, Carles DE (2003), «Catalan or Spanish? Language choice from home to school». A: SAYAFI, Lofti (ed.), *Selected Proceedings of the First Workshop on Spanish Sociolinguistics*. Somerville, MA: Cascadilla Proceedings Project, 30-42.
- SERVEI DE LLENGUA CATALANA (2004), «Informació sociolingüística sobre la Universitat de Barcelona». <<http://www.ub.edu/sic/socio/llengua.htm>>.
- SOCIETAT CATALANA DE COMUNICACIÓ (2002), *El català als mitjans de comunicació. Situació actual i perspectives*. Barcelona: Institut d'Estudis Catalans.
- SOLÉ CAMARDONS, Joan (2003), «El Sistema d'Indicadors Lingüístics (SIL): finalitat i característiques generals». *Noves SL. Revista de Sociolingüística*, estiu. <<http://cultura.gencat.net/llengcat/noves>>.

- SUBIRATS, Marina (1980), «Dossier: la utilització del català: entre la precarietat i la normalització». *Saber*, 1.
- SUBIRATS, Marina (2002), «Els trets lingüístics». A: INSTITUT D'ESTUDIS REGIONALS I METROPOLITANS DE BARCELONA, *Enquesta de la Regió de Barcelona 2000. Condicions i hàbits de vida*. Barcelona: Institut d'Estudis Regionals i Metropolitans de Barcelona, 180-187.
- TOLLEFSON, James W. (1991), *Planning Language, Planning Inequality. Language Policy in the Community*. Londres; Nova York: Longman.
- TORRES I PLA, Joaquim (2000), «Llengua i origen geogràfic». A: FARRÀS I FARRÀS, Jaume, Joaquim TORRES I PLA i F. Xavier VILA I MORENO (ed.), *El coneixement del català 1996. Mapa sociolingüístic de Catalunya. Anàlisi de l'Enquesta Oficial de Població de 1996*. Barcelona: Departament de Cultura, Generalitat de Catalunya, 79-107.
- TORRES, Joaquim (2003), «L'ús oral familiar a Catalunya». *Treballs de Sociolingüística Catalana*, 17, 47-76.
- TORRES, Joaquim (en premsa), «El coneixement de català dels nats a l'estranger residents a Catalunya». A: VILA I MORENO, F. Xavier, Emili BOIX-FUSTER i Núria ALTURO (ed.), *L'impacte de les noves immigracions en ecosistemes sociolingüístics plurilingües*, Barcelona: PPU; Secció de Lingüística Catalana, Departament de Filologia Catalana, Universitat de Barcelona.
- UNAMUNO, Virginia (1998), «Quién es *qui* a l'escola?: las representaciones sociales y la interacción bilingüe en el marco de la inmersión lingüística para poblaciones marginadas». A: ARNAU i ARTIGAL (ed.), p. 391-404.
- VIAL I RIUS, Santi (1998), «Resum de l'evolució sociolingüística de l'escola a Catalunya des del curs 1978-1979 fins al 1995-1996». SEDEC. [Document no publicat]
- VIAL I RIUS, Santiago i Imma CANALS (2002), «Llengua i escola a l'ensenyament primari». SEDEC. [Document no publicat]
- VILA I MORENO, F. Xavier i Santi VIAL I RIUS (2003), «Models lingüístics escolars i usos entre iguals: alguns resultats des de Catalunya». A: PÉRERA (ed.), 207-226.
- VILA I MORENO, F. Xavier (1998), «El model de conjunció en català: impacte sobre les normes d'ús lingüístic». A: ARNAU i ARTIGAL (ed.), 381-390.
- VILA I MORENO, F. Xavier (2003), «Els usos lingüístics interpersonals no familiars a Catalunya. Estat de la qüestió a començament del segle XXI». *Treballs de Sociolingüística Catalana*, 17, 77-158.
- VILA I MORENO, F. Xavier (en premsa), «De l'ús al coneixement: algunes

reflexions sobre la promoció de la llengua al sistema educatiu». *Actes de les Jornades de la Secció Filològica a Vic (17 i 18 d'octubre de 2003)*. VILA I MORENO, F. Xavier, Emili BOIX-FUSTER, i Núria ALTURO (en premsa), *L'impacte de les noves immigracions en ecosistemes sociolingüístics plurilingües*. Barcelona: PPU; Secció de Lingüística Catalana, Departament de Filologia Catalana, Universitat de Barcelona.

—abstract / resumen—

TIME TO TAKE STOCK? BASIC PRINCIPLES
FOR EVALUATING LANGUAGE POLICIES IN
CATALONIA IN THE CONSTITUTIONAL
PERIOD

F. Xavier VILA I MORENO

Twenty-five years after the ratification of the Spanish constitution and the current statutory framework, we are in a position to attempt an evaluation of the results and the impact of the language policies that have been implemented in Catalonia. Our article considers the technical difficulties of speaking of an *assessment* in the strict sense of the word, and evaluates how language use has developed. Three types of language use are set forth: non-educational institutional use, educational use, and interpersonal uses. According to various available sources, the article concludes that during the period studied, the *weak* or occasional use of Catalan has increased in Catalonia, especially in more institutional contexts, while there has been a decline in the percentage of speakers for whom Catalan is the predominant language. This drop is due mainly to demographic reasons: the younger generations include fewer members who initially

¿HORA DE HACER BALANCE?
ELEMENTOS PARA VALORAR LAS
POLÍTICAS LINGÜÍSTICAS EN CATALUÑA
EN EL PERÍODO CONSTITUCIONAL

F. Xavier VILA I MORENO

Transcurridos ya 25 años de la aprobación del marco constitucional y estatutario vigentes, podemos plantear un balance de los resultados e impactos de las políticas lingüísticas desarrolladas en Cataluña. Nuestro artículo plantea las dificultades técnicas que conlleva hablar propiamente de *evaluación* en casos como éste, y valora cómo han evolucionado los usos lingüísticos divididos en tres grandes sectores: los usos institucionales no educativos, los usos en el ámbito educativo y los usos interpersonales. De acuerdo con diversas fuentes disponibles, el artículo concluye que a lo largo del período analizado se ha extendido en Cataluña el uso *débil* u ocasional del catalán, sobre todo en contextos más institucionales, mientras que se ha reducido el porcentaje de usuarios instalados en el uso predominante del catalán, básicamente por razones demográficas —las generaciones jóvenes incluyen menos catalanohablantes iniciales que las de más edad.

are Catalan speakers than older generations. In its concluding section, the article examines the possibility that during this time period there may have been a recovery in Catalan's position as the first language for children born in Catalonia, and analyzes the challenges that new waves of immigration pose for Catalan language promotion policies.

El artículo acaba explorando la posibilidad que durante este período se haya producido una recuperación por lo que respecta a la presencia del catalán como lengua inicial de los niños nacidos en Cataluña, y analiza los retos que las nuevas inmigraciones plantean a las políticas de promoción del catalán.